

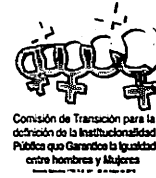
The cover features a stylized silhouette of a woman's head and shoulders in profile, facing right. The background is a vibrant, abstract composition of overlapping geometric shapes in shades of purple, blue, and red. A bright yellow sunburst emanates from behind the woman's head, with several white female symbols (a circle with a cross) scattered within the light. The title is written in a white, elegant script font, with the subtitle in a smaller, yellow script font.

Mujeres
Territorios y
Buen Vivir

**CUADERNO
DE TRABAJO**

II

“ESCUELA NACIONAL DE FORMACIÓN: MUJERES TERRITORIOS Y BUEN VIVIR”



MODULO II

Cuaderno del participante

REALIDAD NACIONAL

Presentación

En el marco del convenio de cooperación interinstitucional entre la Secretaría Nacional de Gestión Política SNGP, la Asociación de Municipalidades Ecuatorianas AME, la Comisión de Transición para la definición de la institucionalidad pública que garantice la igualdad entre hombres y mujeres CDT; y la Asociación de Mujeres Municipalistas del Ecuador AMUME, se desarrolla la Escuela Nacional de Formación Política: Mujeres, Territorio y Buen Vivir, como una estrategia que apunta a fortalecer las capacidades de gestión política de las mujeres autoridades y lideresas, a través de un proceso de formación articulado entre los contenidos modulares y la práctica diaria de su gestión.

Este módulo es una herramienta que hace referencia a la evolución histórica de los modos de producción y el papel del Estado, enfatizando los procesos de transformación por los que ha pasado el Ecuador, los modelos de "desarrollo" que han marcado hitos a lo largo de la historia, hasta llegar al Gobierno de la Revolución Ciudadana como una opción que alternativa al desgastado modelo neoliberal.

Este material permite deliberar sobre los momentos coyunturales por lo que ha pasado el Estado Ecuatoriano, conocer y analizar las visiones de desarrollo presentes y su coincidencia con momentos históricos que responden a determinados intereses económicos. Conocimientos que permitirán a las participantes reflexionar sobre los modelos de Estado, el rol de las organizaciones sociales y de la nueva forma de hacer política.

A lo largo de este cuaderno de trabajo, se proponen varias actividades, que parten desde la realidad y vivencias de las participantes, a fin de propender hacia el fortalecimiento de sus capacidades propositivas y proactivas, desde la garantía de los derechos y la equidad de género.

Esperamos que este material sea un aporte para promover la formación integral crítica de quienes anhelamos la construcción democrática, equitativa, incluyente, intercultural, y plurinacional de la Patria que soñamos.

Índice

Presentación
Introducción
Objetivo

Unidad 1.

Conocimiento de la realidad

Funcionamiento de la sociedad
Repensar la historia

Unidad 2.

Evolución histórica del Ecuador

Época Aborígen

Primeros Pobladores
Sociedades Agrícolas Incipientes
Sociedades Agrícolas Superiores
Sociedades Agrícolas Supracomunales
El Incario

La Colonia

Implantación del orden colonial
Auge del periodo colonial
Redefinición del orden colonial
Algunas anotaciones sobre la condición de la mujer en la colonia

El Proceso Independentista

Resistencias y rebeliones. La mujer en los procesos independentistas

La Época Republicana

Inicio de la República
Las dinámicas de la economía republicana
La situación de la mujer en los inicios de la época republicana
La Revolución Liberal
La mujer en la revolución liberal
Crisis y cambios económicos entre la primera y segunda guerra mundial
Revolución Juliana
Nuevo ciclo agroexportador y crisis del latifundismo con rezagos feudales. La "gloriosa" revolución del 28 de mayo
El Boom bananero y el nuevo ciclo agroexportador
Debacle de la vieja hacienda de cuño feudal
El desarrollo industrial y de sustitución de importaciones y las políticas "cepalinas".
El modelo cepalino en el Ecuador.

El Boom petrolero y la modernización del Estado
Cierre del Ciclo Industrial y Reprimarización de la Economía: el papel de la deuda externa en este proceso
Algunos elementos sobre las mujeres en la década de los 60's y 70's en el Ecuador

Unidad 3.

El neoliberalismo en el Ecuador

Implementación de los programas de ajuste estructural en el Ecuador

- Período 1979 – 1988: la instauración del modelo
- Período 1988- 1992: del Gobierno de Borja y el levantamiento del Movimiento Indígena hasta la crisis bancaria
- Algunos apuntes sobre las mujeres en el periodo del neoliberalismo
- Período 1999-2003: de la crisis bancaria al triunfo de Gutiérrez
- Período 2003-2006: desde el gobierno de Gutiérrez hasta el proceso electoral en que triunfa Rafael Correa

Unidad 4.

La transición: El Gobierno de Alianza País

Bibliografía

Introducción:

Dentro del proceso de fortalecimiento de las capacidades de las participantes, el presente módulo trabajará con una lectura histórica de los modelos de producción desarrollados en el territorio que actualmente conocemos como Ecuador, este análisis estará relacionado a una lectura crítica del rol y la presencia de las mujeres en la historia de nuestro país, y se enlazará con procesos de lucha social que provocaron cambios y transformaciones sociales, políticas, económicas y culturales. Se buscará relacionar el proceso histórico ecuatoriano con la realidad latinoamericana y mundial.

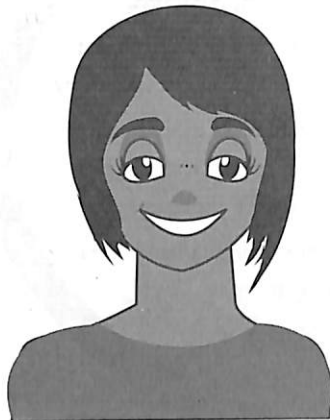
El abordaje del módulo se realizará desde la revisión de los elementos históricos estructurantes de la realidad ecuatoriana, para establecer la reflexión de que la realidad actual es el producto de un conjunto de hechos y decisiones políticas, resultados de correlaciones de fuerzas existentes en los distintos periodos. Este abordaje permite comprender la importancia de los sujetos sociales en su rol transformador de la realidad, pensados los sujetos como hombres y mujeres, de forma individual o colectiva, que marcaron con sus acciones y decisiones unos cursos históricos, y que estas acciones se entrelazan con las de otros sujetos en otros países de la región y del mundo, determinando un conjunto de condiciones para que el país tuviera unos determinados modelos de desarrollo y no otros.

También se colocan los procesos de lucha social que desencadenaron revueltas y revoluciones, unas con mayores posibilidad de transformación que otras, pero todas con una visión política de hacia dónde y qué derechos se buscaban reivindicar, y que tipo de país se buscaba construir, claros ejemplos de estos son las luchas libertarias de emancipación de España, la Revolución Alfarista, la Revolución Juliana, entre otras.

Además como puntos específicos, se analizan las luchas de las mujeres en los diferentes momentos de la vida de nuestro país, desde los estudios históricos recopilados, destacando su presencia y fundamentalmente su aporte en la exigencia de derechos, en muchos casos invisibilizada por la historia oficial de nuestro país.

Objetivo

Conocer la realidad del Ecuador, desde un acercamiento crítico a su proceso histórico.



Hola soy María, les invito a iniciar una aventura por la historia de nuestro país a fin de aportar a la transformación de la realidad social, económica, cultural y política del Ecuador.

MIS EXPECTATIVAS Y COMPROMISOS

Yo

Espero con el desarrollo de este módulo:

.....
.....
.....

Y me comprometo a:

.....
.....
.....

para que el trabajo de este proceso de formación sea beneficioso para mí como autoridad local o lideresa

1) CONOCIMIENTO DE LA REALIDAD



Comúnmente pensamos que el trabajo dirigencial, de liderazgo en las organizaciones sociales es solo práctica, basada en la intuición, el carisma y la dedicación; y ciertamente son cualidades y prácticas necesarias; pero esas cualidades requieren de un proceso de sistematización, formación y cualificación. La capacidad de análisis, de concreción, de previsión, en definitiva de práctica consciente es lo que da la característica de liderazgo en la organización social.¹



Te invito a conocer la realidad, conociendo la historia del país. En este módulo analizaremos el origen y la evolución de los procesos, políticos, económicos, sociales y culturales del Ecuador. Comprenderemos las contradicciones existentes en la sociedad con el objetivo de transformar el presente y construir un futuro más equitativo.

Aprenderemos a ponernos unas gafas críticas, que nos permitan comprender la realidad más allá de su envoltura. Preguntándonos por las causas y las relaciones internas que producen situaciones de exclusión, discriminación y desigualdad entre hombres y mujeres, niños y adultos, blancos, mestizos, indígenas y afro descendientes.

Recordemos:

- » Todo se relaciona con todo;
- » La realidad está siempre en transformación y movimiento;
- » La realidad es compleja y contradictoria. al analizar y actuar sobre la realidad no existe la neutralidad, los seres humanos y las clases sociales actúan de acuerdo a sus intereses que en muchos casos son contradictorios. Debemos analizar cuáles son esas fuerzas sociales y que intereses representan.

¹ Tomado de: Módulo 2, Realidad Nacional. Documento base para facilitadores. Elaborado por Fundación Terranueva para la Secretaría Nacional de Pueblos, Movimientos Sociales y Participación Ciudadana.

NO ES POSIBLE TRANSFORMAR SIN COMPRENDER CRÍTICAMENTE LA REALIDAD



La realidad se presenta ante nuestros ojos, caótica y desorganizada, como un conjunto de situaciones pasadas y presentes que son percibidas por nosotros, y que a primera vista se muestran desarticuladas.

No es posible que entendamos la economía y los procesos sociales si nos quedamos con la sola constatación de lo que percibimos. Esto se denomina un mero RECONOCER mediante el cual aceptamos pasivamente la información que nos llega.

CONOCER, es construir un conocimiento, seleccionar la información relevante para nuestros intereses, articular una mirada crítica, organizar la información.

El conocimiento se construye desde necesidades e intereses sociales, no es neutral, ya que parte de la realidad social, que es el resultado de la actividad de los seres humanos.

Son los seres humanos, sus intereses diversos y en último término las clases sociales, los que determinan mediante su acción la constitución y dinámica de las diferentes sociedades.

REFLEXIONE BREVEMENTE:

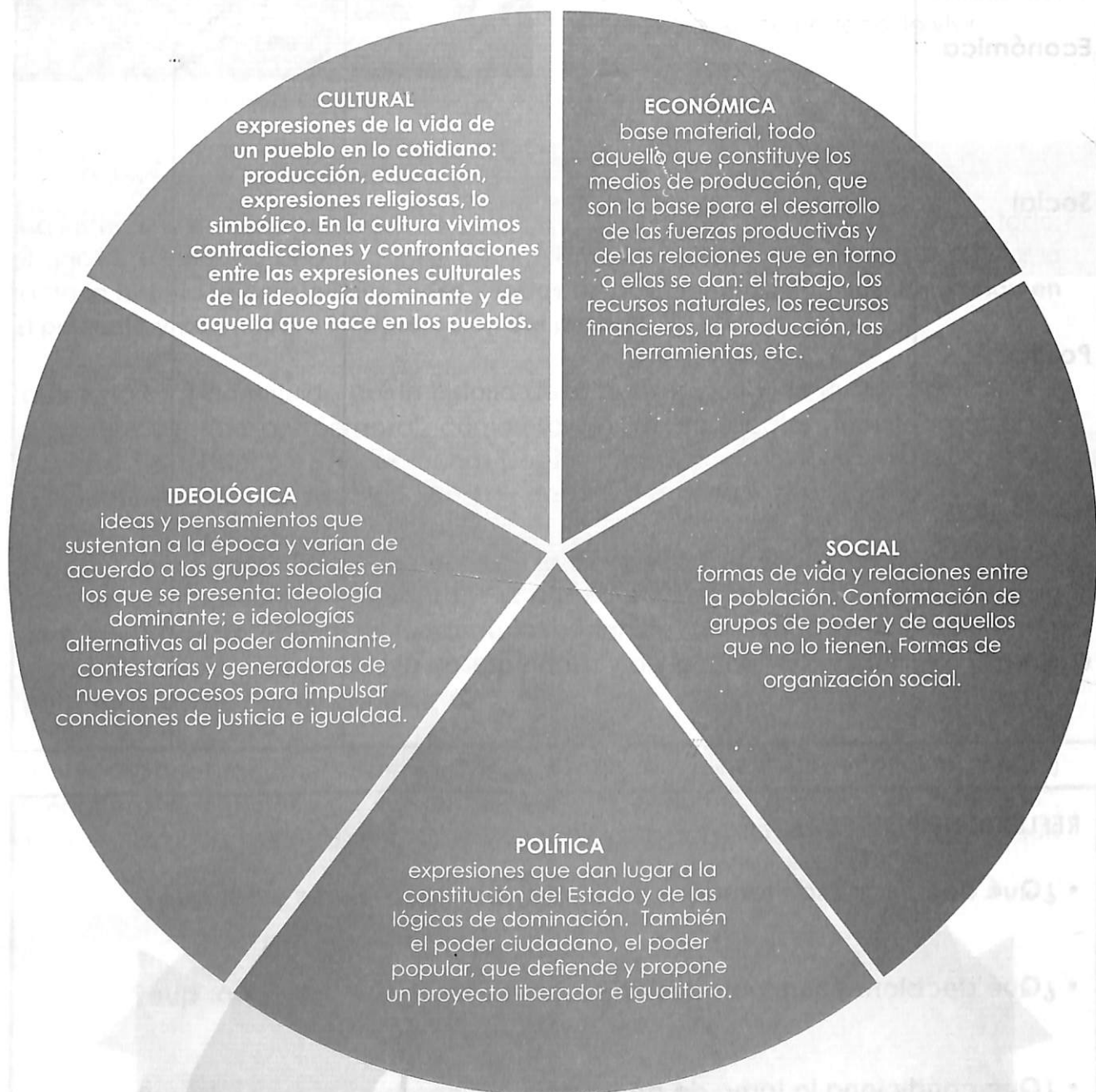
"Los seres humanos hacen su propia historia, pero no la hacen a su libre arbitrio, bajo circunstancias elegidas por ellos mismos, sino bajo aquellas circunstancias con las que se encuentran directamente, que existen y han sido legadas del pasado" (MARX, 1869).

- ¿Qué opina de esta frase?, ¿Qué circunstancias del pasado influyen en nuestra vida y en las decisiones que tomamos?



1.1) FUNCIONAMIENTO DE LA SOCIEDAD

Nuestra vivencia en la sociedad está condicionada a como las personas conocemos, aceptamos y controlamos cada una de las dimensiones que componen la sociedad y como sobre este conocimiento, actuamos y tomamos decisiones.



"ESCUELA NACIONAL DE FORMACIÓN "MUJERES TERRITORIO Y BUEN VIVIR"

Conocer la realidad desde la mirada de los distintos actores constituye UN RETO PARA LAS MUJERES y posibilita encontrar elementos de transformación.

EJERCICIO: Responde quién y por qué son hombres y/o mujeres los que toman las decisiones en las distintas dimensiones de la sociedad.

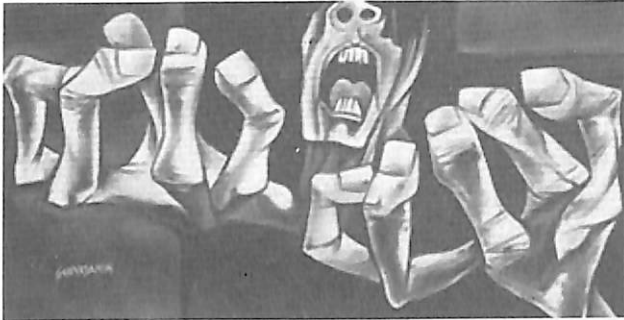
Matriz de toma de decisiones

DIMENSIÓN DE LA SOCIEDAD	TIPO DE DECISIONES	QUIEN LA TOMA:	
		HOMBRES	MUJERES
Económica			
Social			
Política			
Ideológica			
Cultural			

REFLEXIONE BREVEMENTE:

- ¿Qué decisiones son tomadas en su mayoría por mujeres y por qué?
- ¿Qué decisiones son tomadas en su mayoría por hombres y por qué?
- ¿Qué condiciona la toma de decisiones por hombres o por mujeres?

1.2 REPENSAR LA HISTORIA



"El Grito" de Oswaldo Guayasamín

Mi pintura es de dos mundos, dijo Guayasamín. De piel para adentro es un grito contra el racismo y la pobreza; de piel para fuera es la síntesis del tiempo que me ha tocado vivir.

La historia no es sólo aquello que ha ocurrido, o la sucesión de hechos. Es, sobre todo, el análisis y reflexión que hacemos los hombres y mujeres sobre esos hechos, por lo tanto la **historia la construimos todos y todas de dos maneras: con nuestra acción en el presente y con nuestra interpretación del pasado.**

La historia está constituida por la historia de la dominación y de la resistencia. Y "en la resistencia reside la esperanza", como escribió Ernesto Sábato. Resultado de estos procesos de resistencia son las luchas por la liberación de los pueblos de América Latina en su búsqueda de la igualdad de derechos para todos/as.

El futuro, como construcción presente de la historia sólo es posible en la medida en que está animado por la esperanza. Y la esperanza sólo puede existir en el ejercicio permanente de la resistencia: fuera de la resistencia sólo queda la asimilación, y la asimilación es el contenido de la desesperanza y de la creencia conformista de que "esta" realidad no puede cambiarse.

En la historia que buscamos comprender (y en la que construimos—o no—cotidianamente) se encuentran entonces "la confianza, el coraje, el humor, la astucia, el denuedo", la esperanza que nos mueve a la resistencia y la liberación o emancipación. Y que "pone en cuestión toda nueva victoria que logren los que dominan".

PARA REFLEXIONAR:

Los mitos de creación mayas hablan de varias creaciones hasta que los dioses dieron finalmente con el hombre (y la mujer) de maíz.

Una de esas humanidades previa era una raza de enanos carentes de sentimiento y de entendimiento, pero soberbios. Los dioses, enfadados, deciden castigarlos convirtiéndolos en hombres de piedra viviente. Sin embargo, no enmendaron su conducta, y los dioses deciden terminar con ellos en un diluvio.



Viendo subir las aguas, los soberbios enanos de piedra se ponen afanosamente a construir balsas y botes para salvar sus vidas. Cuando las aguas llegan hasta el nivel en el que ellos se resguardaban, se embarcan en balsas y botes... y se hunden y se ahogan. Porque al fin y al cabo carentes de entendimiento, habían construido botes y balsas de piedra. Moraleja: la soberbia y la cortedad de entendimiento pueden llevar a los hombres y las mujeres, a su asimilación en los marcos y en las instituciones de la dominación.

- ¿Qué piensas de los hombres de piedra?
- ¿Recuerdas alguna historia reciente en la que los actores sociales han permanecido indiferentes frente a las arbitrariedades del poder?, ¿Qué ha sucedido con esos actores?

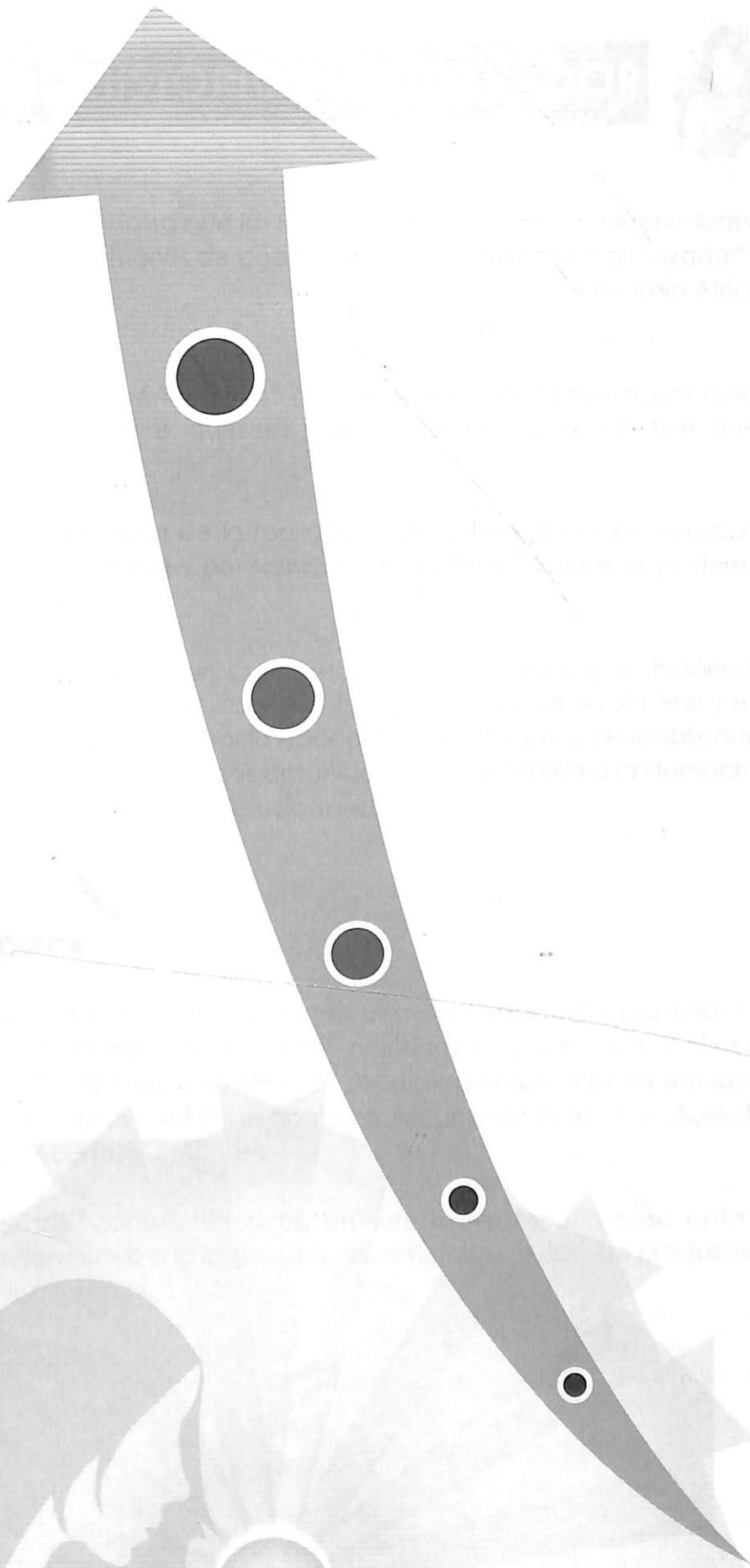
Recordemos, pensar la historia significa:²

- » La construcción de la historia es un proceso conflictivo, que se desarrolla en medio del choque y el enfrentamiento de intereses contradictorios.
- » La única posibilidad que tienen las clases subalternas de hacer historia propia es construyéndose en su accionar como sujeto con independencia organizativa y política respecto a todas las fracciones y manifestaciones partidarias de las clases dominantes, y enfrentar toda forma de sujeción –si no lo consiguen, sólo se convierten en un factor de reproducción del orden que las oprime.

² Esta parte del texto está inspirada en las Tesis de Filosofía de la historia, de Walter Benjamín (en: Walter Benjamín: Discursos interrumpidos, Planeta-Agostini, Barcelona, 1994, pp. 175-194), de donde se entresacan la mayoría de citas utilizadas.

EJERCICIO:

Nosotras tenemos la capacidad de historiar, es decir tenemos la capacidad de reconstruir el pasado y hacer nuestra propia historia. Les propongo construir una línea de tiempo que les permita conocer la realidad desde su historia personal, familiar y comunitaria.



"ESCUELA NACIONAL DE FORMACIÓN "MUJERES TERRITORIO Y BUEN VIVIR"

2 EVOLUCION HISTÓRICA DEL ECUADOR



"Hasta que los leones tengan sus propios historiadores, las historias de cacería seguirán glorificando al cazador"

Proverbio Africano

La historia ha sido escrita por los "vencedores" de cada momento histórico, por quienes han logrado sobreponer sus ideas e intereses y proyectos por sobre otros/as que se consideran los/as vencidos/as.

Realizar un ejercicio de comprensión de la realidad nacional exige hacer un recorrido de lo que fuimos y lo que somos para pensarnos y proyectarnos a lo que podemos y queremos ser en presente y futuro.

En esta parte del módulo se plantea un breve recorrido por la evolución histórica de nuestro país, partiendo desde la época aborigen (según lo propone Ayala Mora en su Nueva Historia del Ecuador), para pasar por la época Colonial, la época Republicana, el siglo XX. También realizamos una lectura más detenida desde el retorno a la democracia hasta antes del gobierno de la Revolución Ciudadana.

ADVERTENCIA METODOLÓGICA

Al revisar los textos de historia nacional, se advierte una diversidad de aproximaciones explicativas – interpretativas, también con "cortes" históricos muy particulares. Por más cuidadoso que sea el "corte" histórico, no deja de ser arbitrario (en el buen sentido del término), dado que la historia de los pueblos es continua, secuencial, dinámica, dialéctica, pues, no tiene "cortes" o "recortes".

Para evitar los riesgos de los "cortes" históricos, en éste breve recuento, se opta por comprender las modificaciones que a lo largo de nuestra historia, se han ido produciendo en la formación económica y social.

2.1 Época aborígen



Para los conquistadores², los pueblos conquistados no tienen historia. Por ello, en la versión tradicional, la época anterior a la invasión europea se denomina "Prehistoria", como si la historia hubiera comenzado con la conquista.

La verdad es que los pueblos aborígenes no fueron meros receptores sino actores de un proceso iniciado milenios antes. Por eso, el extenso lapso que va desde el poblamiento inicial de Andinoamérica Ecuatorial hasta el fin del Imperio Incaico debe ser considerado como una época histórica específica, la Época Aborígen.

En ésta época vamos a conocer los hitos que marcan las grandes transformaciones que sufrió la sociedad en su conjunto, desde la ocupación territorial originaria hasta pueblos en donde se dio el desarrollo del Estado.



Ruinas de Ingapirca

3 Tomado y adaptado de: AYALA MORA, Enrique. Resumen de la Historia del Ecuador. Tercera edición actualizada. Corporación Editora Nacional. Quito 2008.



PRIMEROS POBLADORES asentamientos humanos en los valles altoandinos.: El Inga, en la zona del llaló, cerca de Quito, también en Chobshi, Cubitán y otros lugares.

- Fueron cazadores especializados. Se agrupaban en bandas nómadas dedicadas a la cacería y recolección de alimento vegetal. Las armas eran confeccionadas con materiales líticos como el basalto y la obsidiana. Los hombres vivían en cuevas o en construcciones hechas de ramas y paja. Los asentamientos eran temporales y se ubicaban en lugares que permitieran la caza y la provisión de materias primas.
- Con el tiempo, los pobladores se extendieron a otros lugares. Los asentamientos de la Costa son más recientes, pero en ellos puede verse un control variado de los recursos, puesto que a la cacería y recolección se añade la pesca. El sitio mejor estudiado es Las Vegas, en la Península de Santa Elena.



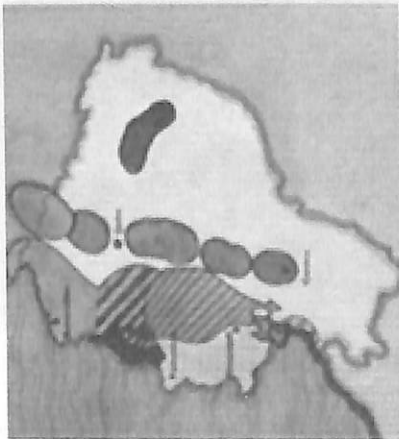
SOCIEDADES AGRÍCOLAS INCIPIENTES: En el curso de varios milenios en Andinoamérica se dio una transformación en la búsqueda de alimentación más variada y apareció la agricultura.

- Las sociedades humanas fueron aprendiendo a domesticar animales y plantas, y a utilizar productos de los diversos pisos ecológicos. Se desarrollaron técnicas agrícolas complejas como terrazas de cultivo y canales de irrigación. La yuca, el maíz, y luego la papa fueron, entre otros, los productos que comenzaron a cultivarse sistemáticamente.
- Por varios milenios, el desarrollo de la agricultura fue solo de subsistencia, pero permitió el crecimiento de las comunidades, el aumento del número de sus integrantes y cierto nivel de estabilización espacial. Se consolidaron sociedades complejas, caracterizadas por la existencia de aldeas agrícolas, en donde se podía notar una diferenciación social e iniciales niveles de división del trabajo



SOCIEDADES AGRÍCOLAS SUPERIORES: Entre los años 1300 y 550 antes de Cristo se dio un significativo avance de las sociedades de Andinoamérica Ecuatorial.

- La intensificación de la agricultura permitió obtener por primera vez excedentes, y con ello sostener a grupos de guerreros y sacerdotes.
- Se dio una notoria diferenciación social, pero se mantuvo la estructura comunal y el control colectivo de medios de producción.
- Las evidencias muestran en estos años vestigios de redistribución incipiente y también un intercambio activo entre pueblos de la Costa con los de la Sierra y la Amazonía.



Milagro-Querubal	100 A.C. - 100 A.C.	Parabá	1200 A.C. - 100 A.C.
Mantahuasi-Mantahuasi	100 A.C. - 100 A.C.	Pastabato	800 A.C. - 100 A.C.
Araucario	100 A.C. - 100 A.C.	Punak	700 A.C. - 100 A.C.
Baños II	100 A.C. - 100 A.C.	Tata	700 A.C. - 100 A.C.
Janza-Cuevas II	100 A.C. - 100 A.C.	Capak	700 A.C. - 100 A.C.
Galán	100 A.C. - 100 A.C.	Caranqui	100 A.C. - 100 A.C.
		Huá	100 A.C. - 100 A.C.

No todas las sociedades alcanzaron niveles iguales, pero en la mayoría se aprecia la existencia de vida urbana estable, agricultura desarrollada, gran variedad en la producción de artefactos, inclusive de metal, canales de intercambio de productos, entre zonas geográficas diversas.

Hacia el año 500 de nuestra era, se da un proceso de Desarrollo Regional, seguido de uno de Integración. Las unidades políticas previas consolidaron confederaciones y alianzas entre ellas, constituyendo cacicazgos o curacazgos de nivel local o supra local denominados en algunos casos señoríos étnicos.

Los señoríos étnicos se asentaban sobre la estructura de la producción comunitaria. No se daba en ellos una apropiación privada de los medios de producción. La tierra, era propiedad común. Se había logrado mayor productividad y coordinación de las actividades económicas, sociales y religiosas, existiendo diferenciación social y formas de autoridad en muchos casos hereditaria. Había empezado a formarse un sector social diferenciado de gobernantes, aunque sin un perfil estatal. En el mapa podemos observar la presencia de los señoríos étnicos. (Tomado de: Recursos Santillana)

SOCIEDADES AGRÍCOLAS SUPRACOMUNALES: Conforme se acercaba el inicio de la Era Cristiana en el Viejo Mundo, en las tierras del actual Ecuador se desarrollaron culturas con mayor ámbito territorial.



La rápida expansión militar y política de los incas se inició hacia 1200 (DC) con Manco Cápac, luego Tupac Yupanqui, comenzó la conquista de los pueblos del norte en la últimas décadas del siglo XV. Su táctica fue combinada, recurriendo a las acciones militares contra quienes resistían y optando por la alianza y transacción. Su hijo Huayna Cápac, nacido en la capital cañari Tomebamba (Cuenca), continuó la conquista y consiguió dominar hasta las tierras de los Pastos. Consolidó su triunfo casándose con una señora (Quilago) de Caranqui, con quien tuvo un hijo, Atahualpa.

Los incas racionalizaron el sistema comunitario de producción preexistente y lo integraron dentro de una nueva forma de organización que asimiló los rasgos sociales, culturales o religiosos preexistentes y los insertó en el complejo sistema del Tahuantinsuyo. La base de la producción y organización social estaba en la comunidad, regida por su tradicional jefe, que pasó a formar parte de la burocracia imperial. Cada ayllu o comunidad debía autoabastecerse y entregar, además, contribuciones en productos o trabajo al Inca. De este modo se incrementó el intercambio y se explotó la mano de obra para la construcción de caminos, sistemas de riego y otras obras orientadas a aumentar la producción agrícola y la comunicación entre los pueblos. Las castas dominantes de guerreros y sacerdotes vivían de la extracción de excedentes del trabajo de las comunidades, cuyo control político debió mantenerse a base de una fuerte represión.

En 1528 murió Huayna Cápac en Tomebamba y se dio una disputa bélica por la sucesión entre sus hijos Huáscar y Atahualpa., resultando vencedor este último. Huáscar fue apresado y asesinado. Pero Atahualpa no llegó a gobernar sobre el imperio porque para entonces, los españoles habían penetrado ya en el Tahuantinsuyo y terminaron por tomarlo preso y asesinarlo.

EL INCARIO: Hacia fines del siglo XV, los pueblos de lo que ahora es Ecuador enfrentaron la conquista de unos guerreros originarios del sur, los incas, que se habían asentado originariamente en el sur del actual Perú.



2.2) La Colonia



"Mi pintura es para herir, para arañar y golpear en el corazón de la gente. Para mostrar lo que el hombre hace contra el hombre"

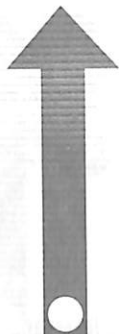
Niña llorando (1994)
Autor: Oswaldo Guayasamín

1492 marca un nuevo punto de partida para la historia universal, la historia de América y consecuentemente la historia del Ecuador. El 12 de octubre de este año Cristóbal Colón llega a una isla del caribe y por confusión los conquistadores denominan a este "nuevo" escenario las Indias. Colón realizó varios viajes a las recién descubiertas tierras e inició su colonización. A sus empresas se sumaron las de otros españoles que, a inicios del siglo XVI, habían conquistado ya el Caribe y se adentraron a tierra firme, cruzando el istmo de Panamá, en cuya ribera opuesta hallaron un océano que denominaron Pacífico. Los descubrimientos y conquistas fueron tareas emprendidas privadamente por aventureros españoles que obtenían autorización y privilegios de la Corona de Castilla. Sin embargo, conforme se regularizaba la colonización, la influencia y la autoridad del Estado se acentuaban.

Cabe mencionar que llamar a esta llegada "descubrimiento" es leer la historia desde el punto de vista de los invasores, legitimando parte de su discurso y con ello naturalizando la conquista la cual establece a unos como superiores y a las y los vencidos como inferiores.

La conquista significó el intento de expulsión de los indígenas del escenario de nuestra historia. Desde entonces hasta los tiempos actuales, los indios, y especialmente las mujeres indígenas, doble o triplemente discriminadas, no existen en las versiones oficiales. Conquistadores, presidentes, obispos, notables y generales han poblado las páginas de nuestros libros, cuando por cuatro siglos más los pueblos indígenas seguirían siendo actores importantes de la vida del país.

Siguiendo la línea histórica propuesta por Enrique Ayala Mora, la época colonial se puede leer en tres periodos: Implantación del orden colonial, auge del periodo colonial y redefinición del orden colonial.



Al comienzo de la colonización, para manejar las tierras y las gentes recién conquistadas, los españoles necesitaron de los caciques locales, que siguieron como autoridades de sus pueblos.

La institución básica fue la encomienda, que consistía en el encargo de un grupo de indígenas a un encomendero, que pagaba a un eclesiástico -el doctrinero- que tenía a su cargo la "evangelización". Los indígenas debían pagar un tributo a la Corona y, como pago del beneficio de la cristianización, quedaban obligados a prestar servicios al encomendero o a darle dinero. Así se estableció un mecanismo de extracción de excedentes en forma de trabajo e impuestos, y un instrumento de control ideológico de las masas indígenas.

Entre los años 1530 y 1590, se estableció el sistema hispánico y la dominación de los pueblos aborígenes. Todo esto se da bajo condiciones del "encuentro" de dos sociedades: de un lado, la metropolitana, que estaba inmersa en la transición del orden feudal al capitalista en Europa; de otro, la indígena, que experimentaba una aguda crisis de las formas aborígenes de organización social que precipitaron su derrota.

Implantación del orden colonial



Desde fines del siglo XVI la Audiencia de Quito se consolidó como abastecedor de tejidos y alimentos para los centros de explotación minera de Potosí. La encomienda fue suprimida, y se consolidó la mita, de origen incaico, que consistía en un determinado tiempo de trabajo obligatorio que los indígenas varones adultos tenían que realizar. La Corona distribuía este tiempo de trabajo, entre obras públicas y mano de obra para los colonos españoles. Aunque el trabajo era forzado, tenía que pagarse un salario, lo cual garantizaba al Estado el pago del tributo desde los indígenas. Los mitayos trabajaban en los obrajes -centros de elaboración de paños- y en la agricultura. Se definió una relación de explotación metropoli-colonia, en la cual las riquezas producidas iban a manos de los grupos dominantes locales y a alimentar el funcionamiento de la economía española.

La colonización definió una estructura social diferenciada y asentada sobre la desigualdad. Sus grupos tenían deberes y derechos diversos de acuerdo a su lugar en la estructura social y el control de la propiedad. Los blancos estaban exentos del trabajo manual, y podían ejercer funciones de dirección política y religiosa. Los mestizos ejercían oficios, pero estaban excluidos de la educación formal y las funciones públicas. Los indios y los negros, se dedicaban exclusivamente al trabajo manual. En esta sociedad la mujer soportaba el peso del trabajo familiar en todos los niveles.

Auge del periodo colonial



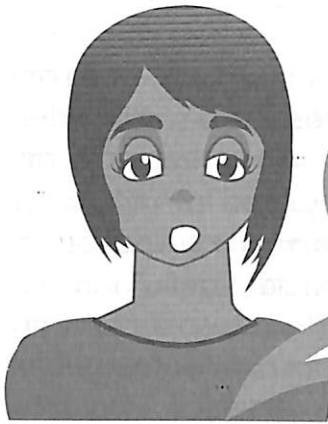
En las décadas iniciales del siglo XVIII, la Real Audiencia vivió un período de crisis recurrente por la aplicación de las reformas borbónicas. Después de casi dos siglos de sobreexplotación, los indígenas estaban diezmados por el trabajo, las enfermedades y los desastres naturales.

Con la recesión textil, la explotación agrícola cobró gran importancia y se consolidó el latifundio a costa de las propiedades de las comunidades indígenas. Las haciendas crecieron en tamaño e integraron gran cantidad de trabajadores. La necesidad de pagar tributos, impuestos religiosos, etc., obligó a los indígenas a trabajar más tiempo para los propietarios que aquel establecido en la mita. De este modo surgió, el concertaje, que ataba en la práctica al trabajador al latifundio.

A mediados del siglo XVIII el latifundio se había consolidado en la región serrana. Los sobrantes obrajes se integraron a las haciendas y abastecían al mercado local, enviando una parte también al exterior. En la Costa, se dio una significativa alza de la producción y exportación del cacao. De este modo surgió un nuevo modelo de inserción en el mercado mundial, al mismo tiempo que una diferenciación regional que iba acentuándose cada vez más.

Redefinición del orden colonial

Algunas anotaciones sobre las condiciones de la mujer en la Colonia⁴



La vida de las mujeres en la Colonia estuvo determinada por su sexo, por su etnia y por su clase dentro del marco de la cultura hispánica dominante, con valores y prácticas sociales y religiosas patriarcales, racistas y de casta, y bajo el control y la represión de las instituciones. Aunque todas compartían la opresión de género, en América Latina colonial fue distinta la posición social y el trabajo de las mujeres blancas de la élite, que el realizado por las indígenas, negras, mestizas y mulatas.

Las mujeres blancas de la élite, recluidas en el hogar, reproducían hijos para consolidar el sistema de dominación colonial y de clase. La familia, tanto en España como en la América española, era considerada el pilar de la sociedad, aseguraba la organización jerárquica de la colonia, el matrimonio garantizaba la continuidad legal y la conservación del status y del patrimonio. Durante la época colonial se consolidó el patriarcado en la sociedad blanca y mestiza, al mismo tiempo que se aceleraba el tránsito a ese régimen en las comunidades aborígenes.



Carmen Clemente Travieso (1977) describió la vida cotidiana de las mujeres, diciendo que: "No era concebible una mujer en aquellos tiempos, cuyo principal pensamiento no fuera la misa de los domingos, donde asistía seguida de la esclava negra que le llevaba la alfombra, como un perrillo faldero⁵", tanto las mantuanas, como sus esclavas negras o indias, y las descendientes de españoles pobres, estaban consagradas a la maternidad, a la casa y a la Iglesia

y condenadas a la ignorancia y al sometimiento de los hombres. Las mujeres estaban primero bajo el control del padre y después bajo el del marido, lo que no suponía un sometimiento total. El matrimonio era un destino obligatorio, fuera de él, solamente el convento. Las doncellas se casaban muy jóvenes cumpliendo así con sus deberes sociales, y con el patrón de moralidad obligatorio. Las mujeres de la élite estaban obligadas a ajustarse más a los ideales de mujer que los escritores de la Colonia dictaban como metas de conducta femenina, como por ejemplo los propuestos en "La

4 CAROSIO, Alba. Las mujeres en el proceso independentista. Rebelión / Centro de Estudios de la Mujer (CEM-UCV). Texto en <http://www.rebelion.org/noticia.php?id=109320>

5 "La mujer en la Colonia", conferencia dictada en el Círculo Militar. En: Las mujeres en el pasado y en el presente, Conferencia dictada en el Círculo Militar - Caracas, Agrupación Cultural Femenina [1], 1977, pp-33 y 37, Cit. por Espina, Gioconda. (2005) BREVE HISTORIA DE UNA LARGA LUCHA DE LAS MUJERES VENEZOLANAS POR LA LIBERTAD Y LA IGUALDAD. Agenda 2005. Caracas: CEM-UCV



Al comienzo de la colonización, para manejar las tierras y las gentes recién conquistadas, los españoles necesitaron de los caciques locales, que siguieron como autoridades de sus pueblos.

La institución básica fue la encomienda, que consistía en el encargo de un grupo de indígenas a un encomendero, que pagaba a un eclesiástico –el doctrinero– que tenía a su cargo la "evangelización". Los indígenas debían pagar un tributo a la Corona y, como pago del beneficio de la cristianización, quedaban obligados a prestar servicios al encomendero o a darle dinero. Así se estableció un mecanismo de extracción de excedentes en forma de trabajo e impuestos, y un instrumento de control ideológico de las masas indígenas.

Entre los años 1530 y 1590, se estableció el sistema hispánico y la dominación de los pueblos aborígenes. Todo esto se da bajo condiciones del "encuentro" de dos sociedades: de un lado, la metropolitana, que estaba inmersa en la transición del orden feudal al capitalista en Europa; de otro, la indígena, que experimentaba una aguda crisis de las formas aborígenes de organización social que precipitaron su derrota.

Implantación del orden colonial



Desde fines del siglo XVI la Audiencia de Quito se consolidó como abastecedor de tejidos y alimentos para los centros de explotación minera de Potosí. La encomienda fue suprimida, y se consolidó la mita, de origen incaico, que consistía en un determinado tiempo de trabajo obligatorio que los indígenas varones adultos tenían que realizar. La Corona distribuía este tiempo de trabajo, entre obras públicas y mano de obra para los colonos españoles. Aunque el trabajo era forzado, tenía que pagarse un salario, lo cual garantizaba al Estado el pago del tributo desde los indígenas. Los mitayos trabajaban en los obrajes –centros de elaboración de paños– y en la agricultura. Se definió una relación de explotación metropolitano-colonia, en la cual las riquezas producidas iban a manos de los grupos dominantes locales y a alimentar el funcionamiento de la economía española.

La colonización definió una estructura social diferenciada y asentada sobre la desigualdad. Sus grupos tenían deberes y derechos diversos de acuerdo a su lugar en la estructura social y el control de la propiedad. Los blancos estaban exentos del trabajo manual, y podían ejercer funciones de dirección política y religiosa. Los mestizos ejercían oficios, pero estaban excluidos de la educación formal y las funciones públicas. Los indios y los negros, se dedicaban exclusivamente al trabajo manual. En esta sociedad la mujer soportaba el peso del trabajo familiar en todos los niveles.

Auge del periodo colonial



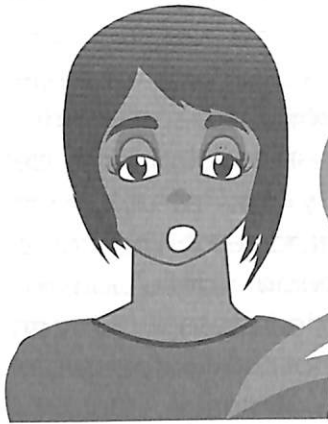
En las décadas iniciales del siglo XVIII, la Real Audiencia vivió un período de crisis recurrente por la aplicación de las reformas borbónicas. Después de casi siglos de sobreexplotación, los indígenas estaban diezmados por el trabajo, las enfermedades y los desastres naturales.

Con la recesión textil, la explotación agrícola cobró gran importancia y se consolidó el latifundio a costa de las propiedades de las comunidades indígenas. Las haciendas crecieron en tamaño e integraron gran cantidad de trabajadores. La necesidad de pagar tributos, compromisos religiosos, etc., obligó a los indígenas a trabajar más tiempo para los propietarios que aquel establecido en la mita. De este modo surgió, el concertaje, que ataba en la práctica al trabajador al latifundio.

A mediados del siglo XVIII el latifundio se había consolidado en la región serrana. Los sobrantes obrajes se integraron a las haciendas y abastecían al mercado local, enviando una parte también al exterior. En la Costa, se dio una significativa alza de la producción y exportación del cacao. De este modo surgió un nuevo modelo de inserción en el mercado mundial, al mismo tiempo que una diferenciación regional que iba acentuándose cada vez más.

Redefinición del orden colonial

Algunas anotaciones sobre las condiciones de la mujer en la Colonia⁴



La vida de las mujeres en la Colonia estuvo determinada por su sexo, por su etnia y por su clase dentro del marco de la cultura hispánica dominante, con valores y prácticas sociales y religiosas patriarcales, racistas y de casta, y bajo el control y la represión de las instituciones. Aunque todas compartían la opresión de género, en América Latina colonial fue distinta la posición social y el trabajo de las mujeres blancas de la élite, que el realizado por las indígenas, negras, mestizas y mulatas.

Las mujeres blancas de la élite, recluidas en el hogar, reproducían hijos para consolidar el sistema de dominación colonial y de clase. La familia, tanto en España como en la América española, era considerada el pilar de la sociedad, aseguraba la organización jerárquica de la colonia, el matrimonio garantizaba la continuidad legal y la conservación del status y del patrimonio. Durante la época colonial se consolidó el patriarcado en la sociedad blanca y mestiza, al mismo tiempo que se aceleraba el tránsito a ese régimen en las comunidades aborígenes.

Carmen Clemente Travieso (1977) describió la vida cotidiana de las mujeres, diciendo que: "No era concebible una mujer en aquellos tiempos, cuyo principal pensamiento no fuera la misa de los domingos, donde asistía seguida de la esclava negra que le llevaba la alfombra, como un perrillo faldero"⁵, tanto las mantuanas, como sus esclavas negras o indias, y las descendientes de españoles pobres, estaban consagradas a la maternidad, a la casa y a la Iglesia



y condenadas a la ignorancia y al sometimiento de los hombres. Las mujeres estaban primero bajo el control del padre y después bajo el del marido, lo que no suponía un sometimiento total. El matrimonio era un destino obligatorio, fuera de él, solamente el convento. Las doncellas se casaban muy jóvenes cumpliendo así con sus deberes sociales, y con el patrón de moralidad obligatorio. Las mujeres de la élite estaban obligadas a ajustarse más a los ideales de mujer que los escritores de la Colonia dictaban como metas de conducta femenina, como por ejemplo los propuestos en "La

4 CAROSIO, Alba. Las mujeres en el proceso independentista. Rebelión / Centro de Estudios de la Mujer (CEM-UCV). Texto en <http://www.rebelion.org/noticia.php?id=109320>

5 "La mujer en la Colonia", conferencia dictada en el Círculo Militar. En: Las mujeres en el pasado y en el presente, Conferencia dictada en el Círculo Militar - Caracas, Agrupación Cultural Femenina [1], 1977. pp-33 y 37, Cit. por Espina, Gioconda. (2005) BREVE HISTORIA DE UNA LARGA LUCHA DE LAS MUJERES VENEZOLANAS POR LA LIBERTAD Y LA IGUALDAD. Agenda 2005. Caracas: CEM-UCV

perfecta casada" de Fray Luis de León y en la "Instrucción de la mujer cristiana" de Juan Luis Vives. La reclusión de la mujer de la élite en el hogar o en el convento era garantía de su virginidad y del honor familiar.

Fuera de la élite, en los sectores populares compuestos por artesanos, productores independientes y comerciantes al menudeo, que conformaban una masa heterogénea de gente humilde, sin acceso al poder político ni económico, encontramos a las mujeres que trabajaban en minas, pesquerías de perlas, campesinas de subsistencia, pequeñas comerciantes de bebidas y comidas, costureras, bordadoras, tejedoras, panaderas, areperas, lavanderas, alfareras, etc. que vivían en medio de la pobreza, sobre sus hombros descansó la precariedad de la economía colonial. Asegura María del Mar Álvarez de Lovera (1994) que en la sociedad colonial, las mujeres tenían una intensa participación en la estructura social y económica productiva, aunque sin autoridad ni participación en el poder.

Importantísima fue la función de enfermeras, parteras y curanderas, sobre quienes descansaba la salud de la población. Hechiceras y curanderas, fueron las solucionadoras de los problemas cotidianos de la sociedad colonial, ellas recogieron la sabiduría indígena y proporcionaron alivio a enfermedades y males físicos, mentales y emocionales. Las curanderas y hechiceras fueron mujeres de los estratos populares, aunque sus clientes y clientas muchas veces trascendieron su grupo social y su condición racial. La curandería fue utilizada para tratar y sanar diversas enfermedades así como para controlar la reproducción. La curandería y la hechicería representaron códigos propios de resistencia cultural anticolonial

y de conservación de identidad cultural a través de las mujeres.

La posición y papel históricos de la mujer indígena en la sociedad colonial fueron resultado de la resistencia y persistencia de los valores y costumbres de las sociedades originarias, de la presión y opresión de los conquistadores, y de la utilización de la fuerza y el cuerpo femenino como instrumento al servicio del dominio colonial. Las uniones de los españoles con las mujeres indias fueron un factor crucial en la conquista de América. Durante todo el período colonial los españoles mantuvieron concubinas indígenas y afro descendientes, usufructuando una plusvalía sexual étnica, así procrearon numerosos hijos, y el concubinato se convirtió en una arraigada práctica social. La mujer indígena, como después la africana, tributó sexualmente a los conquistadores, que se apropiaron así de su capacidad reproductora. El mestizaje, en sentido original, define la descendencia de un hombre español con una mujer indígena, y fue un sistema de destrucción cultural progresiva apoyado en el patriarcado.

Pero, la apropiación de la fuerza femenina también incluyó sus capacidades productivas plasmadas en los productos textiles y de alfarería, que tuvieron que concurrir obligadamente al mercado colonial. En este sentido, los colonialistas se beneficiaron de siglos de experiencia de trabajo femenino en cerámica, textiles, agricultura y preparación de alimentos. Además pronto, los españoles entrenaron a las mujeres indígenas en la cría de ganado vacuno y ovejuno, y en los cultivos de las nuevas plantas y cereales que trajeron de Europa. A diferencia de la mujer ibérica, la mayoría de las mujeres indígenas y mestizas fueron obligadas a trabajar para

poder sobrevivir y pagar sus impuestos y tributos.

Por su parte, la mujer negra, en su calidad de esclava, expoliada de su propio cuerpo, era una propiedad que reproducía en contra de su voluntad nueva fuerza de trabajo esclava, y además, trabajaba en las tareas domésticas y de cultivo, al servicio de los patrones del campo y la ciudad. Fue generadora de un plustrabajo importante por su articulación con los sectores económicos claves: minería, hacienda y plantación. A partir de los seis años las niñas negras comenzaban a servir a sus amas y amos. La proximidad física entre las esclavas y los amos propició desde estrechos vínculos emocionales entre las nodrizas y las criaturas blancas [2], hasta las crueldades propias del vínculo amo-esclava alimentadas por el cotidiano contacto doméstico. Hasta fines de la Colonia no hay trabajo doméstico de la mujer negra en una propia unidad familiar, por cuanto los esclavócratas impedían la constitución de familias negras estables. La más terrible expoliación de la mujer africana es la de sus hijos, ni la lealtad ni

el afecto a sus amos impedía que fueran vendidas separadas de sus hijos. Como se aplicaba la ley del "vientre" el hijo de una esclava era esclavo también, aunque su padre fuere un hombre libre y solamente si éstos los manumitían, podían salir de la esclavitud, esas fueron razones que las llevaban a regalarlos, a esconderlos al momento de nacer o a huir, o a buscar el aborto como mecanismo para no parir esclavos.

Las mujeres indígenas y luego las mestizas, además de las negras, las zambas y mulatas fueron explotadas y no sólo sexualmente sino también económicamente. Nunca se podrá evaluar la cuantía del plus-producto entregado por el trabajo de estas mujeres al fondo de la acumulación originaria de capital a escala mundial.

Este brevísimo panorama pone en evidencia la relación etnia-sexo-clase-colonialismo como un todo único e indivisible, la opresión patriarcal de las mujeres operaba en la colonia como mecanismo para la garantizar la jerarquía y explotación social.

REFLEXIONEMOS BREVEMENTE:

- ¿Qué aprendimos de la condición social, económica, política y cultural de la mujer en la colonia?
- ¿Qué rasgos de la sociedad colonial considera que se mantienen en la actualidad, respecto de las mujeres y su situación?

2.3 EL PROCESO INDEPENDENTISTA



El movimiento autonomista americano⁶ tuvo sus principales raíces en el agotamiento del propio proceso colonial y en las contradicciones que se dieron en su interior.

La Independencia se inició con lo que debe considerarse como la Revolución Americana contra el Antiguo Régimen. En el curso de dos décadas, el subcontinente cambió de fisonomía política y surgieron en él quince nuevos países independientes.

La crisis de los 1700 afectó al equilibrio de poder que se había establecido entre el Estado colonial, representante de los intereses metropolitanos, y los grupos de propietarios locales. Al consolidarse el sistema hacendario, la burocracia estatal perdió su injerencia en la vida económica. La mayoría de los trabajadores quedaron vinculados en forma directa y cada vez más estrecha al poder latifundista. Por otra parte, las trabas comerciales implantadas por la metrópoli afectaban a los grupos importadores y exportadores.

Las clases terratenientes y los comerciantes consolidaron su control de las economías

locales y regionales, en tanto que la burocracia española conservaba solo el manejo político. Este divorcio entre el poder económico social y el poder político se resolvería en favor de las clases dominantes locales, que, una vez que manejaban ya el aparato productivo, se lanzaron a captar la dirección política.

Los grandes protagonistas de la Independencia, los patriotas, fueron los notables latifundistas, a los que se sumaron lo que podríamos denominar grupos medios de la sociedad colonial, entre ellos los intelectuales, que dieron un sesgo radical al proceso. Los grupos populares urbanos, básicamente artesanales y el pequeño comercio, fueron reticentes al principio, y solo apoyaron la rebelión anticolonial en estadios posteriores de la lucha. En las masas indígenas, protagonistas de muchos alzamientos en las décadas previas, había la conciencia de que los beneficiarios de la autonomía eran justamente los terratenientes que habían contribuido a la sangrienta represión de esos alzamientos. Por ello, los pueblos indios solo excepcionalmente apoyaron las luchas independentistas. Y cuando lo hicieron, en muchos casos respaldaron a las fuerzas españolas. Los negros, en cambio, cuando vieron que su participación en la guerra les permitiría librarse de la esclavitud o ascender en la sociedad, se integraron en los ejércitos patriotas. La jerarquía de la Iglesia, por su parte, se mantuvo leal a la Corona, aunque hubo muchos clérigos que abrazaron la causa independentista.

⁶ Tomado y adaptado de: AYALA MORA, Enrique. Resumen de la Historia del Ecuador. Tercera edición actualizada. Corporación Editora Nacional. Quito 2008.

Resistencias y Rebeliones⁷. La mujer en los procesos independentistas



Durante los tres siglos de vida de Nueva España, las rebeliones de los indígenas y los esclavos, los tumultos de las castas sometidas y las acciones de los criollos prepararon el terreno para la revolución de independencia. Las rebeliones indígenas fueron constantes y en ellas, las mujeres intervinieron masivamente en las luchas por la tierra y en defensa de su etnia.

Las mujeres quechua y aymara tuvieron un rol fundamental en la rebelión del Inca Túpac Amaru y Túpac Katari de 1781, en Perú y Bolivia. Vencida la rebelión fueron ejecutadas con más ensañamiento que sus compañeros, con violación, tortura, escarnios y descuartizamiento. Micaela Bastidas (1781), Tomasa Tito Condemayta (1781), Marcela Castro (1781), Bartolina Sisa (1782), Gregoria Apaza (1782), Cecilia Túpac Amaru, Manuela Tito Condori, Manuela Gandarillas, fueron ajusticiadas "para que se perpetúe la memoria del castigo aplicado" e inmediatamente borradas de la historia. En 1803, Lorenza

Abimañay, junto con Jacinta Juárez y Lorenza Peña, encabezó una rebelión de 10.000 indígenas en Ecuador, en contra de la tributación, con el grito: "sublevémonos, recuperemos nuestra tierra y nuestra dignidad". La rebelión fue reprimida y Lorenza Abimañay degollada, junto a otros líderes indígenas. Los castigos de los actos de transgresión confirmaban una identidad global de la clase servil, y también las diferencias entre hombres y mujeres por la crueldad del trato.

Una forma de resistencia de las mujeres al orden jerárquico colonial, en el que el patriarcado familiar y la sujeción de las mujeres potenciaban el control social, fue la lucha por la participación en la educación y en el saber. Se prefería a las niñas ignorantes, que no supieran leer y escribir para que no pudieran comunicarse con los hombres, y en todo caso las que lograban aprender lectoescritura solamente se les permitía leer libros de devoción. La educación de las niñas se

⁷ CAROSIO, Alba. Las mujeres en el proceso independentista. Rebelión / Centro de Estudios de la Mujer (CEM-UCV). Texto en <http://www.rebelion.org/noticia.php?id=109320>

limitaba al aprendizaje de las labores domésticas.

A fines del siglo XVII, se publicaba en Quito el periódico de ideas independentistas Primicias de la Cultura de Quito, y allí logró alzarse la voz de Manuela Espejo, quien publicaba con el seudónimo Erophilia. Claramente se quejaba Manuela, de que las mujeres no podían descubrir la sublimidad de las ciencias, sólo los hombres tienen derecho al conocimiento, denuncia la injusticia diaria que sufren las mujeres. Este texto es el primero en que se denuncia de manera clara la desigualdad de las mujeres.

Mujeres de todos los sectores sociales y étnicos participaron de frecuentes y distintas maneras en el proceso de la independencia. En los momentos clave no

fueron una ni dos mujeres sino un colectivo de ellas las que participaron e hicieron posible los históricos cambios sociales. La historia suele registrar solamente a algunas mujeres extraordinarias, presentadas como "espejo de varones sobresalientes", pero en la realidad fueron muchas y diversas las mujeres que participaron. Fueron guerreras, espías, mediadoras, enfermeras, encargadas de logística, etc. es decir, cumplieron múltiples papeles en las luchas emancipadoras. Hubo una participación sobresaliente de la mujer del pueblo, aunque generalmente la historia oficial solamente ha destacado a las más conspicuas mujeres de la clase dominante. Las indígenas, negras y mestizas contribuyeron, junto a los hombres de avanzada de aquel tiempo, al triunfo de la revolución por la independencia.

REFLEXIONEMOS BREVEMENTE

¿Qué aprendimos del rol de las mujeres durante la independencia?

¿Qué hechos de desigualdad denunciaban las mujeres durante el proceso independentista?

2.4 Época Republicana



El 13 de mayo de 1830, las Corporaciones y Padres de Familia de Quito, resolvieron "Constituir un Estado Libre e Independiente, con los pueblos comprendidos en el Distrito del Sur y los más que quieran incorporarse, mediante las relaciones de naturaleza y de reciproca conveniencia." Semanas después se reunió en Riobamba la primera Asamblea Constituyente, que en aras de la "unidad nacional" resolvió llamar al nuevo Estado Ecuador.

Aunque la Independencia significó una seria ruptura y un rápido cambio de tipo político para el Ecuador, muchos rasgos de la sociedad colonial pervivieron. Se mantuvo la discriminación racial; la exclusión de la mujer de la vida política; tradiciones paternalistas siguieron rigiendo las relaciones sociales. En la organización del nuevo Estado, la mayoría de la población había quedado al margen de la integración cultural y política. Los congresos y más órganos del gobierno eran, fruto de una participación electoral limitada al grupo reducidísimo de notables propietarios. Solo el paso de las décadas y el agudizamiento de la lucha social provocaron cambios significativos.

La característica del país desde su nacimiento fue la profundización de las tendencias regionales. Se consolidó la Sierra Centro-Norte con su eje Quito, que retuvo la mayoría de la población y la vigencia del régimen hacendatario. La Sierra Sur nucleada alrededor de Cuenca, con una mayor presencia de la pequeña propiedad agrícola y la artesanía. La cuenca del río Guayas con su centro en Guayaquil, experimentó un acelerado crecimiento del latifundio cada vez más vinculado a la exportación. Estas regiones mantenían precarias o inexistentes relaciones entre sí. Estaban vinculadas económicamente al sur de la actual Colombia, al norte del Perú, pero no constituían un mercado articulado, con niveles mínimos de interdependencia.

EL INICIO DE LA REPÚBLICA



El nacimiento de la República coincide con un primer momento de crisis en la exportación cacaotera, debido al cierre de los mercados europeos, la falta de relaciones políticas y comerciales con España, y por la lentitud con la que los países europeos salen de la contracción sufrida entre 1808 y 1830 (Maiguashca, Juan, 1978).

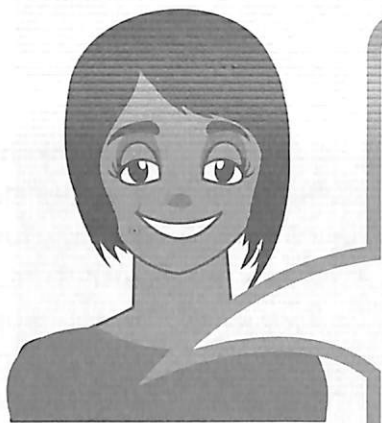
Entre 1820 y 1860, Manabí y Azuay se convierten en las regiones con mayor dinamismo económico debido al desarrollo de la producción y exportación del sombrero de paja toquilla. Mientras tanto, la región interandina estaba territorialmente controlada por el latifundio basado en una lógica feudal. En algunas poblaciones, con dificultad se mantiene un sector artesano manufacturero que lucha contra la presencia del producto europeo, especialmente inglés.

Finalmente, hacia 1860, se impone el producto europeo, entonces, mientras una considerable población serrana que vivía de la producción manufacturera se vuelca a la producción agropecuaria u horfícola, otra parte de la población empieza un proceso de migración interna hacia la Costa.

Desde 1860 empieza un lento pero sostenido proceso de recuperación de la producción cacaotera nacional que, a partir de 1875 conocerá un segundo "boom". Este nuevo boom, implicó un proceso de usurpación y concentración de la propiedad agraria en la cuenca baja del río Guayas, en donde se concentraba la producción cacaotera, por parte de aristocracia guayaquileña. Se consolida entonces, lo que pasará a ser denominada como "la oligarquía". Este segundo boom cacaotero se extiende hasta los inicios de la Primera Guerra Mundial, en 1914.

LAS DINÁMICAS DE LA ECONOMÍA REPUBLICANA

LA SITUACIÓN DE LA MUJER EN LOS INICIOS DE LA EPOCA REPUBLICANA



Cuando cesaron las batallas por la independencia, los tradicionales grupos marginados de la sociedad -indígenas y mujeres-, que sirvieron a la causa independentista, fueron devueltos a la esfera de exclusión social -del poder y del saber- que habían ocupado durante los siglos del coloniaje. En el caso de las mujeres, con el tradicional pretexto de las funciones y responsabilidades propias de su sexo fueron nuevamente recluidas en sus hogares o en los conventos, relegadas del escenario público que les había servido para conseguir una emancipación que era de sus pueblos pero también de sí mismas.

Las grandes protagonistas, casi siempre desterradas, exiliadas y calumniadas, murieron solitarias, en la pobreza y se borró toda huella de su memoria. El objetivo de igualdad que sirvió de base ideológica a las luchas libertarias se diluyó con la toma del poder por parte de los criollos ilustrados, que continuaron el pasado colonial sobre estos grupos otra vez marcados por la exclusión, el olvido o el silencio.

Algunas excepcionales mujeres patriotas protagonistas de gestas notables y que conquistaron los grados militares como fruto de los conocimientos y energía puestos en defensa de la emancipación, cuando la historia las mostró fueron recuperadas como la amante del libertador Bolívar -Manuela Sáenz-, la esposa del guerrillero Manuel Padilla -Juana Azurduy-, la mujer de Túpac Amaru -Micaela Bastidas-, etc.

Los bronces de las plazas y los libros de texto son ejemplo evidente de la historia oficial, contada en masculino y jalonada sólo por las acciones heroicas de algunos varones.

La influencia de la revolución francesa, de profunda repercusión en el mundo entero, heredó deudas en el tema de la



Cuadro: Manuela Cañizares.
Óleo sobre tela de Antonio Andrade

mujer, así casi anuló su influencia en dicho proceso y respecto a sus derechos se puede decir no hizo nada, pese al aporte de las francesas en todos los actos de dicha revolución que terminó con el absolutismo. La declaración de los derechos del hombre y del ciudadano estuvo dedicada exclusivamente al género masculino, y en ella no se incluía ni tangencialmente a la ciudadana.

En el caso Latinoamericano, los prejuicios de

8 Tomado y adaptado de: Módulo 2, Realidad Nacional. 8 Documento base para facilitadores. Elaborado por Fundación Terranueva para la Secretaría Nacional de Pueblos, Movimientos Sociales y Participación Ciudadana.

Hacia el fortalecimiento del Liderazgo y Gestión Municipal

la clase dominante de los criollos impidieron que las mujeres tuvieran participación en la vida pública de las naciones nacientes, a pesar de la dedicación, interés y conocimientos que habían demostrado. No se incluyó a las mujeres en las nuevas constituciones, simplemente se las ignoró, se sobreentendía que las mujeres tenían tan poca importancia en la vida pública que ni siquiera se consideraron sus derechos políticos para prohibirlos.

Pese a esta total marginación, suceden hechos importantes en la etapa republicana que presentan la presencia femenina en asonadas y revueltas que son importantes, como el hecho del levantamiento del Batallón Vargas, acantonado en Latacunga en agosto de 1832, contra el gobierno de Flores.

La educación de los primeros años de la república era mayormente particular, y mínimo el número de escuelas exclusivas para niñas, pues en escuelas de varones se las aceptaba esporádicamente. El primer colegio para señoritas se abre en 1835, llamado "Colegio de Santa María del Socorro" exclusivamente para las hijas de los próceres. En 1937 asistían unas setenta y siete alumnas. Este mismo año, Rocafuerte crea la escuela de Obstetricia, a la que asisten jóvenes de clase media. En 1941 existían 31 escuelas privadas para niñas y 5 fiscales. Sin embargo, esto hace notar los espacios a los cuales se estaba

recluyendo a las mujeres.

Durante el segundo y tercer período de Flores, la educación de la mujer tuvo un avance relativo y lento en el territorio nacional. En 1941, el número de escuelas llegaba a 41 y se empezó a establecer colegios secundarios en los que enseñaban dibujo, caligrafía, filosofía, francés, inglés, es decir una especie de capacitación más especializada para que la mujer cumpla mejor su rol de esposa y madre. Estos colegios funcionaban sin programas de estudio y con un inferior currículo educativo que un colegio de varones. El criterio retardatario de la sociedad no veía con agrado la capacitación de la mujer, es una de las causas para que los gobiernos conformistas no se preocupen por una educación profesional o intelectual. Esto lo confirman hechos como la carta de Juan León Mera, ministro de Educación de García Moreno, que informa sobre la situación de la mujer y dice: "Al contemplar la suerte de las mujeres en el Ecuador, comprendemos bien la razón que tuvo Eurípides en Medea," para los hijos las ciencias, las artes, para ellos la literatura, para ellos, el campo del saber humano, los títulos, las condecoraciones, las dignidades y las rentas... Para la hijas las faenas caseras, el aislamiento, la estancación de las ideas, la oscuridad, la escasez y las privaciones..."⁹

REFLEXIONEMOS BREVEMENTE

- ¿Qué sucedió con las mujeres en los primeros años de la vida republicana?
- ¿Describa brevemente la situación de la educación de la mujer en la vida republicana?
- ¿Qué patrones culturales reproducía la educación que se ofrecía a la mujer en los primeros años de vida republicana?

⁹ Referencia que se encuentra en la obra "García Moreno y la instrucción pública", de Julio Tobar García.



Con el auge de la producción cacaotera se fortalecieron económicamente las clases dominantes conocidas como oligarquía que, con los ingresos obtenidos de la producción y exportación del cacao, funda bancos y empresas en Guayaquil. La mayor integración regional y territorial luego de los gobiernos de García Moreno, sentaron las bases para un Estado de autoridad nacional y la realización de la revolución liberal.

El Alfarrismo fue una corriente política sostenida por elementos provenientes de las clases medias, y tuvo apoyo y financiamiento de grupos de la oligarquía y la naciente burguesía (vinculada a la también naciente industria manufacturera y a la agroindustria azucarera). Se transformó en una fuerza revolucionaria al recoger y proyectar los anhelos democráticos y libertarios de las masas, asumiendo sus formas de lucha (la montonera) y promoviendo el desarrollo de nuevas formas de organización popular. La plena identificación en la acción entre el Alfarrismo y los movimientos populares, generaron la fuerza suficiente para producir una revolución triunfante, la misma que luego sería sabotada por los grupos más poderosos de la burguesía que prefería seguir el camino de los acuerdos con los terratenientes.

La revolución liberal se proclama en Guayaquil el 5 de junio de 1895, Alfaro es declarado "Jefe supremo de la Revolución" y a finales de año, luego de varias batallas llega a Quito e instala el gobierno revolucionario. En las fuerzas liberales se expresaban las posiciones revolucionarias, encabezadas por Alfaro, y posiciones oligárquicas, como la expresada por Leonidas Plaza. Ello explica el porqué los alcances de la revolución hayan sido mediatizados; mientras que por otro lado explica el desenlace trágico de la revolución, con el crimen de Alfaro y sus hombres más cercanos en 1912. La última expresión del liberalismo revolucionario, sin embargo se apagaría recién 4 años después, cuando es derrotado el coronel Carlos Concha, quien había encabezado una insurrección popular entre 1913 y 1916, cuyo epicentro fue Esmeraldas. En ese sentido es importante señalar el rol que los pueblos afroecuatorianos tuvieron en la revolución liberal.

No obstante lo señalado, el boom cacaotero y los cambios introducidos por la Revolución Liberal, posibilitaron no solo una modernización limitada del aparato estatal, con el consiguiente desarrollo una nueva capa burocrática y la expansión de la clase media; sino que también posibilitó la dinamización de la industria manufacturera, las plantaciones cacaoteras, de la agroindustria (de los ingenios azucareros especialmente) y, el comercio; con ello, empieza a darse un desarrollo numérico de la clase trabajadora.

LA REVOLUCION LIBERAL

"ESCUELA NACIONAL DE FORMACIÓN 'MUJERES TERRITORIO Y BUEN VIVIR'"

La Mujer en la Revolución Liberal¹⁰

La Revolución Liberal produjo destacadas luchadoras sociales, maestras, escritoras, médicas, periodistas, feministas y activistas por los derechos de las mujeres, obreras, y trabajadoras del sector público. En este periodo aparecieron las primeras revistas feministas, que desde principios del Siglo XX denunciaron la opresión de género y abrieron un debate sobre la participación política de las mujeres y la necesidad del derecho al sufragio para el sexo oprimido. Por ello, el Ecuador fue el primer país latinoamericano que estableció el derecho al voto de la mujer en 1929.

La sociedad pos-independentista, que empezó con buenos augurios, reconociendo y privilegiando a las familias que habían apoyado de diversas maneras el triunfo de las ideas republicanas y creando las primeras escuelas primarias para las mujeres, cayó indefectiblemente en manos de caudillos que empezaron a disputarse el poder y la apropiación de tierras y riquezas. Esto llevó a la recién creada República del Ecuador de vuelta a un proceso acelerado de conservadurismo, una de cuyas primeras expresiones sería el fortalecimiento de la Iglesia, cogobernante desde la colonia, y el monopolio de las antiguas familias aristocráticas en el nuevo poder.

Las mujeres siguieron recibiendo una educación acorde con sus roles domésticos, naturalizados a la luz de la religión, a los que estaban condenadas de por vida, por un "designio divino" que las convertía en seres dependientes de los varones de la familia. Aunque las mujeres ecuatorianas no constituían un

grupo social homogéneo, sí tomaron partido por una u otra ideología, la liberal o la conservadora, y asumieron tareas y actividades de apoyo en la medida de sus posibilidades. Fue así como, luego de la sucesión de varios regímenes impuestos por la fuerza de las armas, triunfó la Revolución Liberal liderada por el caudillo Eloy Alfaro Delgado.

Un gran contingente de mujeres se incorporaron a los combates en los ejércitos liberales y otras de clase media y alta aportaron con tareas organizativas, propagandísticas y financieras. Ellas fueron parte también de una ruptura con el pensamiento patriarcal y religioso. Entre las más importantes lideresas que organizaron guerrillas para apoyar la Revolución, mencionamos a la guayaquileña: María Matilde Gamarra de Hidalgo, conocida como "la ñata Hidalgo", fue esposa, madre y hermana de destacados revolucionarios. Junto a su esposo Eduardo Hidalgo convirtieron su hacienda "La Victoria" en el centro de conspiraciones liberales y cuna del grupo montonero "Los Chapulos". Sus hijos hicieron parte del ejército alfarista y en su doble condición de propietaria y mujer de ideas avanzadas, apoyó con personal y recursos económicos a Eloy Alfaro, en sus diversas campañas por la libertad. Otras liberales guayaquileñas fueron Dolores Usubillaga, Juliana Pizarro, Maclovía Lavayen de Borja y Carmen Grimaldo de Valverde¹¹.

Mención especial merecen las bolivarenses Joaquina Galarza de Larrea, quien intervino en las batallas del 9 de abril y del 6 de agosto de 1895 y aportó

10 Londoño López, Jenny. Las Mujeres en la Revolución Alfarista. Artículo publicado en el Diario El comercio. Fascículo, Enero 15 de 2012.

11 Ketty Romoleroux G. La mujer en la gesta liberal Alfarista. Artículo en el Diario El Telégrafo. Guayaquil, noviembre 21, 2011.

sus bienes personales para las montoneras, recibiendo una pensión militar por retiro hasta 1912. La acompañaban Felicia Solano de Vizueté y Leticia Montenegro de Durango, ambas luchadoras liberales que habían apoyado algnacio de Veintemilla¹². Leticia combatió en 1883, en defensa de Marietta de Veintemilla, "La Generalita", y fue apresada con ella al ser derrotado Ignacio de Veintemilla. Por su arrojo y participación doña Joaquina obtuvo el título de Coronela y junto con Dolores Vela de Veintimilla y Tránsito Villagómez proclamaron a Eloy Alfaro como nuevo Jefe Supremo de la República.

Hubo también coronelas manabitas como Filomena Chávez de Duque, combatiente extraordinaria de la revolución alfarista, quien formó un batallón de montoneros y posteriormente, en 1910, un batallón de voluntarios para rechazar la amenaza de invasión peruana, en la frontera¹³. En 1914 apoyó la revolución de Carlos Concha, siendo apresada por las fuerzas del gobierno. Sofía Moreira de Sabando, "una manabita liberal desde su juventud, casada

con el coronel Zenón Sabando, jefe de las guerrillas liberales de los Chapulos... Ella recogió armas para Alfaro y acogió en su casa a los líderes montoneros. Perseguida por el Gobierno, debió adentrarse en las selvas y escapar por Montecristi.¹⁴"

También merecen mención la esmeraldeña Delfina Torres de Concha, quien combatió al lado de su esposo y de sus hijos; las guayasenses Rosa Villafuerte de Castillo, Cruz Lucía Infante y Delia Montero Maridueña, combatientes en las montoneras de Los Chapulos. Estas luchadoras liberales, llamadas "las Juanas de Arco del Liberalismo Ecuatoriano" fueron también satanizadas por la Iglesia Católica y excomulgadas por ateas, como castigo a su aguerrida adhesión a las ideas liberales. Por suerte no terminaron quemadas, pues para la fecha, ya había sido extinguida la ominosa y bárbara Inquisición. Tampoco fue desdeñable la participación de centenares de mujeres acompañantes de los ejércitos, llamadas "guarichas", que seguían a sus familiares y apoyaban en las múltiples tareas logísticas.

REFLEXIONES BREVEMENTE:

- ¿Cuáles fueron las principales reivindicaciones de las mujeres durante la revolución liberal?
- ¿Cuáles fueron los roles desempeñados por las mujeres durante la revolución liberal y posterior a ella?
- ¿Cuál fue el rol de la iglesia en todo este proceso?

12 Juan Paz y Miño, "Mujeres en la Revolución Liberal", Diario Hoy, 31 de enero de 1998.

Ver Eugenio De Janon y Alcivar: El Viejo Luchador. Su vida Heroica y su magna obra, 1842-1942. Quito, 1948, pp.177-181.

13 Juan Paz y Miño, cit.

14 Ver Eugenio De Janon y Alcivar, ob. cit., pp.181-182.



La II guerra mundial aumentó las exportaciones de productos agrícolas con mejores precios, lo que significó mayores ingresos para el país. La bonanza económica, sin embargo, no trajo reformas, ni políticas redistributivas. La fracción comercial y financiera de la oligarquía fue la beneficiaria de esta situación luego de su arribo fraudulento al poder con Arroyo del Río. Ello obligaba al grupo gobernante a sostenerse en base a la represión y a la supresión de los derechos políticos, lo que generó un ambiente propicio para la organización e insurgencia popular y la transformación del gremialismo en sindicalismo, lo que fortaleció los procesos de unidad del movimiento de los trabajadores.

La revolución del 28 de mayo de 1944, conocida como "la gloriosa", fue producto de la serie de contradicciones entre el pueblo y el gobierno autoritario de Arroyo del Río, responsable de la mutilación territorial entre 1941 y 1942. Fruto de la "Gloriosa" fue la instalación de la Asamblea Constituyente de 1944-1945, que se propuso plasmar en un texto constitucional la exigencia de cambios que demandaba los sectores populares de perspectiva mayor.

Nuevo ciclo agroexportador y crisis del latifundismo con rezagos feudales. La "gloriosa" revolución del 28 de mayo



"La Revolución Juliana". Movimiento inspirado por la oficialidad joven, con el respaldo de sectores de la clase media, hace posible una serie de reivindicaciones sociales que se plasman en leyes que mejoran las condiciones laborales y protegen a las mujeres y menores. Estos avances, obedecen al espíritu de la Revolución Juliana y reflejan la presión del movimiento obrero y campesino y, de sus expresiones políticas.

Uno de los gobiernos más representativos de la revolución Juliana, Isidro Ayora, emprendió una serie de reformas estatales a partir de las recomendaciones de la misión Kemmerer que tenían como objetivo fortalecer al Estado como eje rector de la vida económica. Esta misión impulsó la expedición de una serie de leyes y reglamentos monetarios y fiscales.

En este período hay inversiones extranjeras, con la compra de extensas propiedades – especialmente en la cuenca baja del río Guayas – también se instalan en el país empresas extranjeras como ANGLO, SADCO, EMELEC que pretenden explotar las riquezas nacionales.

Revolución Juliana



Con la primera guerra mundial, llegó la crisis del cacao, la oligarquía y la burguesía comercial se vieron afectadas directamente y cargaron el peso de la misma sobre el pueblo, que reaccionó e incrementó significativamente el movimiento huelguístico y nuevas expresiones de insurgencia campesina e indígena.

El 15 de noviembre de 1922, constituye una clara expresión de las características que asumirán los nuevos enfrentamientos entre explotados y explotadores. La clase obrera, con todo y sus limitaciones, se presenta como la portadora de una nueva alternativa de liberación social y se atreve a desafiar el poder.

Aquellos sucesos, significan en todo caso el inicio de un nuevo período en el que las luchas democráticas del pueblo incidirán en el recorte de los poderes que se atribuye la oligarquía. La prolongada crisis económica, agravada por la inmorales del gobierno, el desconcierto por la matanza del 15 de noviembre, profundizaron el descontento general que fue canalizado por el Ejército el 9 de julio de 1925, en lo que pasó a denominarse "La Revolución Juliana".

Crisis y cambios económicos entre la primera y segunda guerra mundial.

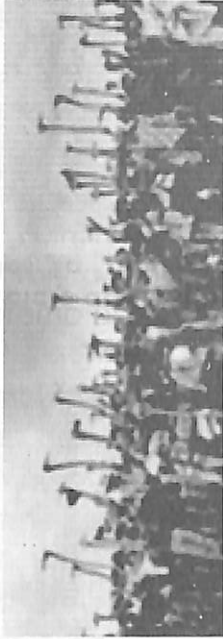


En el gobierno de Galo Plaza Lasso, se generan las condiciones para que la United Fruit Company se traslade al Ecuador. Con ello, a partir de 1948 comienza el impetuoso crecimiento de la exportación bananera que, en pocos años, colocará al Ecuador como el principal exportador mundial de esa fruta. (Ibidem).

Entre fines de los años 40 e inicios de los años 50, junto al banano, las exportaciones de café y cacao se incrementaron. Este "boom" de las exportaciones agrícolas dinamizó el mercado interno, creando condiciones para el posterior proceso de industrialización. También se amplió la frontera agrícola, se registró un incremento de las inversiones estatales en obras públicas que apoyaron la industrialización; se expandió la red vial y se produjo un mayor proceso de inmigración de la sierra hacia la costa, con un desarrollo acelerado de las ciudades y un cierto robustecimiento del mercado interno, en base de la expansión de las relaciones salariales, el aumento de la obra pública y la propia diversificación de la economía.

En este escenario no faltaron los conflictos, que desembocarían en un importante movimiento campesino regional. Los exportadores de la fruta acaparaban el grueso de la renta bananera y los trabajadores y productores juntos apenas recibían algo más de la mitad del valor agregado nacional. Esto condujo a que una buena parte de los recursos generados se invirtieran predominantemente fuera del país, mientras que en forma paralela, las fracciones comerciales y financieras de Guayaquil aumentaron su capacidad de apropiación y reinversión del excedente. Esta concentración de exportaciones se ha mantenido desde entonces: United Fruit, Standard Fruit (norteamericanas) y la Exportadora Noboa de propiedad de uno de los mayores capitalistas ecuatorianos.

El Boom bananero y el nuevo ciclo agroexportador



Mientras las fracciones dominantes tradicionalistas, no estaban dispuestas a realizar ninguna concesión "al comunismo ateo"; las fracciones dominantes modernizantes creían que era urgente asegurar el fin de las relaciones precaristas de producción en el agro (huasipungaje, yanapáeria, arimazgo, stijaería, etc). Ambas fracciones, personificadas en 2 ex-presidentes, Camilo Ponce Enríquez (fracción tradicionalista) y Galo Plaza Lasso (fracción modernizante), van a ser parte de la Junta Militar, una dictadura de corte anticomunista que se instaura en 1963.

En el Ecuador como en el resto de América Latina, para responder a la creciente influencia de la Revolución Cubana (1959), el gobierno de los Estados Unidos despliega el Programa de Alianza para el Progreso que, junto al Banco Mundial y al Banco Interamericano de Desarrollo, alientan la necesidad de cambios controlados en la estructura de tenencia de la tierra. La inminencia de una Ley de Reforma Agraria, hace que los representantes del "poncismo" (la fracción tradicionalista), se separen del gobierno militar. En ese contexto, en 1964 se promulga la primera Ley de Reforma Agraria, de alcances sumamente limitados y, cuyos objetivos implícitos fueron: Liquidación de las formas precarias de trabajo en la agricultura; Fraccionamiento y reparto de las haciendas de propiedad del Estado; Insitucionalización del proceso de colonización agropecuaria; y, Reemplazo del sindicalismo agrario por el modelo cooperativista. Esta Ley, en vez de frenar las demandas campesinas, estimuló la lucha por la tierra y el agua. La presión campesina tenía eco creciente en el movimiento popular, en su conjunto, y el poderoso movimiento estudiantil de los años 60 y 70.

Debacle de la vieja hacienda de cuño feudal



El desarrollo industrial y de sustitución de importaciones y las políticas "cepalinas". El modelo cepalino en el Ecuador

Tras "la Gloriosa" y, con los recursos generados por el nuevo ciclo agroexportador, el Estado buscó impulsar el desarrollo industrial. Desde 1954, el Estado asume un rol planificador, sin embargo, no articuló racionalmente las crecientes demandas sociales y tampoco potenció un desarrollo más autónomo. Más bien sirvió de soporte para una nueva forma de alianza con una burguesía modernizante, con alguna participación de los terratenientes y de algunos sectores medios.

El surgimiento de la Comisión Económica para América Latina, CEPAL, en 1959, dio nuevos bríos a los esfuerzos por desarrollar una industria nacional y enfrentar el "problema agrario" en América Latina. La CEPAL, para enfrentar el intercambio desigual en el comercio internacional, aspecto considerado central para el "subdesarrollo" en América Latina. Este modelo estaba centrado en promover un proceso de industrialización nacional emergente, para sustituir las importaciones y generar sostenido crecimiento económico, con poder de "arrastre" sobre los demás sectores. En este modelo el Estado regulaba y dinamizaba la economía nacional.

Las políticas de integración se inscriben también en la lógica del modelo cepalino. El más exitoso de los acuerdos de integración de sello cepalino fue el Cartagena firmado en 1969, que dio origen al Pacto Andino y que permitiría pensar en un mercado común de los países miembros, la recuperación de los niveles de crecimiento, extendiendo al marco subregional andino las políticas nacionales proteccionistas propias del modelo basado en la sustitución de importaciones y promoción selectiva de exportaciones.

- Con precios bajos de los productos agrícolas se trató de favorecer sistemáticamente a una nueva alianza dominante especialmente a la burguesía industrial.
- El Estado desplegó medidas como la construcción de infraestructura básica que favorezca las exportaciones; carreteras y puertos. Además la creación de puestos de trabajo en el sector estatal. Igualmente aparecieron empresas públicas en diversos ámbitos económicos. A través de estos mecanismos el Estado transfirió en estos años de forma masiva, los excedentes a las burguesías urbano oligopólicas.
- El gobierno militar, presidido por el general Rodríguez Lara (1972-1976), el más "cepalino" de los gobiernos ecuatorianos, impulsa un proyecto modernizador autodefinido como "nacionalista y revolucionario". En el ámbito agropecuario, las políticas implementadas por ese gobierno, representan el esfuerzo más lúcido de desarrollo capitalista en el agro, basado en la articulación de un conjunto de estrategias para garantizar el almacenamiento y comercialización de alimentos; Control de precios; Crédito agropecuario; Nacionalización de las aguas y derechos de agua para riego; y. Promulgación de la segunda Ley de Reforma Agraria.
- El fracaso en cuanto al alcance y forma de aplicación de las reformas agrarias implementadas en América Latina, explican, en gran medida, el fracaso mismo del modelo cepalino en su conjunto. No se transformó dinámicamente el mercado interno, no se dio una redistribución productiva, no se garantizó el flujo adecuado de capitales para la readecuación del aparato productivo, no hubo una real concentración de esfuerzos privados y estatales para crear la infraestructura necesaria y tampoco se diseñó -mucho menos se aplicó- una verdadera política arancelaria que hubiera protegido a la naciente industria hasta que ésta alcanzara niveles prudentes de competitividad internacional.



En los años sesenta, el potencial hidrocarburoso del Ecuador se volvió atractivo para los consorcios transnacionales que empezaron a buscar otras alternativas de suministro a nivel mundial, con miras a diversificar las zonas productivas y a aumentar la oferta. Una vez más la explotación de recursos naturales del Ecuador, en este caso el petróleo, se decidió por las necesidades externas y no solo por razones nacionales. El Ecuador entró de lleno en el mercado mundial. No porque se hubiera producido un cambio cualitativo en su condición de país exportador de materias primas -banano, cacao, café, etc.- sino más bien por el creciente monto de ingresos producidos por las exportaciones petroleras.

El boom petrolero, condiciona el ascenso del gobierno militar de Rodríguez Lara que se autodenominó "Nacionalista y Revolucionario". Este gobierno cumpliría la tarea de superar la crisis política con el inicio de la explotación petrolera, tratando de representar a la clase dominante en su conjunto, pero favoreciendo fundamentalmente a los grupos modernistas es decir a los industriales, a los financistas y a los empresarios agrícolas. Bajo el gobierno militar se profundizaron algunas transformaciones: se reinicia y dinamiza el proceso de reforma agraria tendiente a liquidar las formas precapitalistas y a modernizar la producción agrícola. Se acelera el proceso de industrialización con el establecimiento de una política de fomento y de recursos destinados a la constitución de empresas y la creación de la infraestructura vital y energética. Se expanden las actividades financieras y se constituyen nuevos grupos económicos que acumulan y centralizan el capital. En este proceso se articula también un nuevo tipo de Estado que amplía su estructura y cobra una mayor autoridad nacional, que interviene en las actividades económicas y que emerge como el regulador equilibrado de la vida social.

Todos estos procesos de crecimiento económico, de modernización de la sociedad, de articulación de un nuevo aparato estatal, se desenvuelven en el contexto de agudas contradicciones y conflictos sociales en las que se moldea la actual estructura socio-económica y política del Ecuador.

El desarrollo industrial y de sustitución de importaciones y las políticas "cepalinas": El modelo cepalino en el Ecuador

• Se vivieron años de enormes ganancias para los grupos hegemónicos, de enriquecimiento para amplios grupos medios de la población, de obras públicas de envergadura y de ciertas ventajas para algunos sectores mayoritarios de la población.

• En este escenario, muchos ecuatorianos, por ejemplo la población indígena y campesina, no se benefició directamente de la bonanza petrolera, pues en algunos sectores se fueron constituyendo cinturones de miseria por la migración de estos sectores a las grandes ciudades, los cuales se convirtieron en reserva de mano de obra para el sector industrial. La creciente riqueza de unos pocos entre los que se puede mencionar también a sectores medios, se contrastaba con la insatisfacción de las necesidades básicas de estos sectores de la población. Esto, sumado a la creciente organización de grupos sindicalizados y de algunos sectores populares, condujo a plantear reclamos reivindicativos.

• La pugna por la riqueza petrolera, que no solo se dio entre los grupos hegemónicos, condujo al incremento de la represión a partir de 1976 que fuera desatada para frenar expresiones del movimiento social que reclamaba el retorno al sistema democrático y que encontró su mayor expresión en la masacre de los obreros del ingenio AZTRA el 18 de octubre de 1977, durante el gobierno del triunvirato militar de Poveda Burbano, Durán Arcentales y Leoro Franco.



• Esto es lamentable si se considera la gran disponibilidad de divisas en los años setenta que hubieran hecho posible con una real redistribución de la riqueza de por medio, el establecimiento de bases sólidas para un desarrollo más autocentrado que hubiera permitido intervenir en forma dinámica en el mercado mundial y sobre todo para la adecuada satisfacción de las necesidades básicas de todos los ecuatorianos.



El proceso de endeudamiento externo que vivió el Ecuador durante el auge petrolero se experimentó también en el resto de la región, con características propias en cada país. El endeudamiento externo de los países latinoamericanos debe ser visto como una respuesta a los intereses y necesidades de la banca internacional, específicamente del capital financiero internacional, antes que exclusivamente a los requerimientos de crédito y el manejo de estos recursos en los países que se endeudan.

Pero a pesar de todos estos elementos de origen externo, la crisis se originó también en nuestros países, en donde varias causas sistémicas ahondaron el endeudamiento. En el caso ecuatoriano se resaltan los siguientes aspectos: Inversiones sobredimensionadas de muchos proyectos que se iniciaron en los años petroleros; Establecimiento y consolidación de patrones de vida consumistas en pequeños grupos de la población; Masivas compras de armas; Altos niveles de corrupción; Transferencia de recursos financieros al exterior (fuga de capitales); Remesa de utilidades de las empresas extranjeras; Creciente pago de intereses y amortización de los créditos a la banca internacional.

El Banco Mundial y el FMI son a no dudarlo, actores importantes en los cambios que se han registrado en las últimas décadas en el mundo subdesarrollado. En el caso de los países latinoamericanos también hay que tener presente al BID, socio menor de los anteriores. Organismos que desde tiempo atrás han intervenido activamente diseñando y recomendando políticas económicas, por lo que tienen una enorme responsabilidad en gran parte de lo que ha sucedido y lo que sucede en nuestros países

En este proceso surgieron fisuras al interior de las Fuerzas Armadas que fueron las que debilitaron su presencia en el Poder y que terminaron con los deseos iniciales de instaurar un cambio revolucionario y nacionalista en la sociedad ecuatoriana, y a partir de agosto de 1979, con la constitución de un nuevo régimen político y del inicio de una nueva etapa constitucional, con el presidente Jaime Roldós al frente, si bien se suscitaron algunas variaciones en el manejo político y en la propia dinámica de la conducción gubernamental, el modelo económico no registró ninguna variación sustantiva. Las demandas sociales represadas en los años de la dictadura y las posibilidades de organización y movilización que se dieron desde agosto de 1979, estrecharon los márgenes de maniobra en el nivel político, pero estos no se agudizaron mientras el Ecuador disponía de las fuentes de financiamiento para sostener la expansión económica. Hasta que un par de años más tarde, con la agudización de la crisis, las contradicciones heredadas por el gobierno civil se agravaron con una serie de elementos propios de una administración plagada de diferencias en su conformación y su concepción política.

**Cierre del Ciclo Industrial y Reprimarización de la Economía:
el papel de la deuda externa en este proceso.**

Algunos elementos sobre las mujeres en la década de los 60's¹⁶ y 70's¹⁷ en el Ecuador

En Ecuador, las primeras organizaciones de mujeres que específicamente luchaban por sus derechos surgen en los años de 1960. No fueron constituidas en torno a la lucha por derechos político electorales, como ocurrió en Europa y Estados Unidos, pero sí participaron en pro de reformas legales y en los movimientos obrero y campesino, aunque esto último tiene una historia más larga, iniciada en los años 30. Destacan por ejemplo, las pioneras de la educación indígena: Luisa Gómez de la Torre, Tránsito Amaguaña y Dolores Cacuango quien fuera fundadora de la primera escuela indígena para mujeres y cofundadora de la Federación Ecuatoriana de Indios (Muller, 1994: 67).



En 1960, Velasco Ibarra, elegido por cuarta vez fue obligado a renunciar el 13 de noviembre de 1961, lo sustituyó Carlos Julio Arosemena que fue derrocado por la Junta Militar en 1963.

En esa década, las mujeres bajo una presión por demanda de mano de obra, irrumpieron en el campo laboral. Y lo hicieron en muy malas condiciones porque todavía la mayoría de ellas, en la década de los sesenta, no estaba preparada, lo que significa que entraron a engrosar el sector servicio con muy malos salarios y pocas posibilidades de promoción (Florence Thomas. 2006).

En el inicio de la dictadura militar presidida por Ramón Castro Jijón, Nela Martínez fundó la revista Nuestra palabra (1963), expresión de la Unión Revolucionaria de Mujeres del Ecuador (URME), en cuyo editorial afirma: "Tenemos que decir nuestra PALABRA (sic) para expresar un pensamiento: la liberación de la mujer tiene que ser obra de ella misma".

La década volaba entre invasiones y guerrillas, dictaduras militares y Estados Unidos interponiendo su bota y sus armas en los países donde intentarían los revolucionarios cambiar la vida de las gentes. En Bolivia, la voz de Domitila Chungara se hacía oír para protestar por la explotación a los mineros, y por las mujeres.

Años sesenta. Mientras en Europa las mujeres vitoreaban a la píldora, que sería parte de la liberación de sus cuerpos, que les permitiría "resignificar" sus vidas, en el Ecuador, toda esa historia tejida durante un siglo, pasaría a formar parte de la sangre de muchas mujeres que seguirían batallando por conseguir que se cumplieran las leyes a sus favor y por otras que en la década de los noventa entrarían en vigencia, como la Ley contra la violencia a la mujer y la familia, la Ley de Maternidad gratuita y el cumplimiento de instrumentos internacionales a favor de las mujeres.

En la década de los 70 crecen las

¹⁶ Moscoso Carvallo, Martha y otras. Historia de Mujeres e Historia del género en el Ecuador. Una mirada al aporte de las mujeres en la historia del Ecuador en la ruta del bicentenario. CONAMU y otros. Quito, marzo de 2009

¹⁷ Ciudadanías y movimientos de Mujeres en el Ecuador.

organizaciones de mujeres al interior de las organizaciones obreras y campesinas, se crea la Unión de Mujeres Trabajadoras al interior de la CEDOC en 1978, la Unión de Organizaciones Femeninas de Pichincha, la Secretaria Femenina del ECUARUNARI, el Departamento de la Mujer Trabajadora dentro de la C.T.E. en 1979, organizaciones que contribuyen al surgimiento de las mujeres como actoras políticas.

Pero todavía en esta época estos núcleos de mujeres son vistos como apoyo a las causas generales sin que se les reconozca sus reivindicaciones de carácter específico acerca de la subordinación por género (Rodríguez, 1989: 6). La presencia del discurso propiamente feminista en el Ecuador, se inicia en los 70 también, aunque el auge de su difusión se da en los 80. Surgen a inicios de la década

los primeros centros de investigación y promoción de las mujeres. Esta década estuvo marcada por la redefinición de estructuras económicas debido a la crisis, por lo cual se observan modificaciones en el papel de las mujeres en la reproducción de la familia y en el mercado laboral. Cada vez son más sostenedoras del hogar, y desarrollan múltiples estrategias de supervivencia (Prieto, 1985: 4).

En las décadas del setenta y ochenta se fundaron la mayoría de organizaciones no gubernamentales dedicadas al trabajo con mujeres, como el Centro de Promoción y Acción de la Mujer, CEPAM; el Centro de Apoyo e Información de la Mujer, CIAM; el Centro de la Acción de la Mujer, CAM; el Taller de Comunicación Mujer; Mujeres por la Democracia, el Centro de Planificación y Estudios Sociales, CEPLAES, entre otros.¹⁸

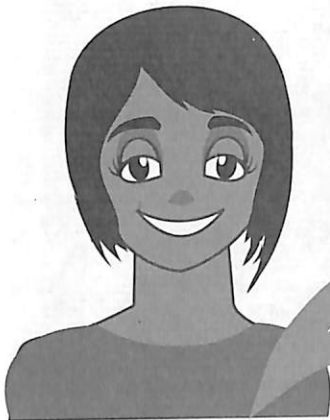
REFLEXIONES BREVEMENTE:

- ¿Cuáles fueron las principales reivindicaciones de las mujeres durante los años 60's y 70's?

- ¿Qué acciones de reivindicación realizaban las mujeres durante este periodo?

¹⁸ <http://alainet.org/publica/diversidad/movmujer.html>

3. El neoliberalismo en el Ecuador



El NEOLIBERALISMO es una propuesta ideológica que ha alcanzado niveles de globalidad; no es simplemente una teoría económica y se le ha hecho aparecer como una necesidad y como la única opción que tenemos para enfrentar nuestros principales problemas. Es un modelo económico y político que basado en las doctrinas económicas de Adam Smith y Milton Friedman, y que a través del Consenso de Washington se impone como política global con estos mandatos:

- El libre mercado como regulador principal de toda la actividad económica.
- La apertura total de mercados y el libre comercio
- La acción limitada del Estado en la economía y en la sociedad
- La flexibilización de la fuerza de trabajo

El neoliberalismo plantea que la economía no debe estar regulada por el Estado, sino por el mercado, la libre oferta y demanda regulan los mercados, fomentan el ahorro y por ende las ganancias.

En un primer momento el neoliberalismo impulsó una serie de reformas económicas y jurídicas, con el supuesto de estabilizar las economías y garantizar las condiciones para un segundo momento de crecimiento económico. Así se implementan las políticas de ajuste estructural que buscaban la liberalización de precios, disminución de la intervención del Estado en la economía (privatizaciones, desregulación, tercerización, etc.), eliminación de subsidios, liberalización de las importaciones, flexibilización laboral.



En el gobierno socialdemócrata de Borja (1988 - 1992) en cambio si bien en el discurso había una posición de reforma que cuestionaba las propuestas neoliberales, en la práctica, no varió tampoco la política económica. Una vez más el logro de un cierto equilibrio macroeconómico se convirtió en el principal propósito de la gestión económica. Las políticas monetarias y cambiarias han sido las herramientas más importantes para equilibrar la economía y aún para eliminar cualquier elemento de distorsión externa. Los niveles de miseria, indigencia, desnutrición y desocupación alcanzaron el mayor grado de deterioro desde 1992. El famoso pago de la deuda social no tuvo efectos sobre las causas de la miseria: la aplicación de las conocidas políticas económicas programadas para incrementar las tasas de utilidad del capital, a base de mayores índices de explotación de la mano de obra al tiempo que mantener la relación con el capital financiero internacional.

En estos años aumenta la conflictividad social, es en el Gobierno de Borja que se implementan las políticas de flexibilización laboral (parte fundamental de la agenda neoliberal), logrando colocar a la fuerza de trabajo en el juego de la oferta y la demanda, así, se debilita la organización sindical, se limitan derechos como la estabilidad laboral, aspectos que no hacen otra cosa que profundizar la crisis que vivía ya el movimiento sindical, como consecuencia de las continuas pérdidas de puestos de trabajo producto del desmantelamiento del aparato productivo dada la política de apertura comercial, así como el proceso de reducción del Estado. En ese contexto cobra protagonismo el movimiento indígena a través del levantamiento de mayo - junio de 1990, planteando demandas que van más allá de aspectos reivindicativos y que se expresan en las consignas: "ni una hacienda más en el 92", "por un Estado Plurinacional" y "queremos una nueva democracia".

Periodo 1988- 1992: del Gobierno de Borja y el levantamiento del Movimiento Indígena hasta la crisis bancaria



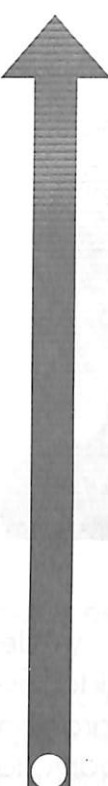
Implementación de los programas de ajuste estructural en el Ecuador Periodo 1979 - 1988: la instauración del modelo

La implementación del neoliberalismo comienza con el fracaso del modelo desarrollista y coincide con la vuelta a la democracia en 1979. La crisis del modelo desarrollista se inicia en el 76 - 77 cuando los ingresos del Estado son insuficientes debido al deterioro que se produjo por la caída de los precios del petróleo y la reversión del flujo de los préstamos a los países del "Tercer Mundo. A estos problemas, se sumaron los efectos de las inundaciones del invierno de los años 1982 a 1983, que afectaron la producción agrícola y la economía en general

En 1983 Oswaldo Hurtado firma la primera carta de intención con el FMI, se producen los primeros ajustes de tipo estructural: devaluaciones, aumento de las tasas de interés, eliminación de los subsidios y política de precios reales. En este período se produce la sucretización de la deuda, lo que ha significado uno de los más grandes atracos al Estado.

Con el Gobierno de León Febres Cordero (1.984 - 1.988), se intenta profundizar el modelo, pero se enfrenta con una fuerte oposición lo que impide una aplicación radical y más bien sigue la misma línea de Hurtado mediante los ajustes graduales: Macrodvaluación del 25%, eliminación del control de precios, aumento de los precios de los combustibles, liberalización de la tasa de cambio, entre otras.

La caída de los precios del petróleo que pasó de 26 a 9 dólares y los problemas económicos provocaron un crecimiento cuantioso del déficit fiscal que trajo una inflación que pasó del 23% en 1986 al 86% al finalizar su mandato.



A partir del gobierno de Durán Ballén (1992 - 1996), el Ecuador vive la segunda ola de reformas neoliberales: esquema de

estabilización sustentado en el tipo de cambio y altas tasas de interés; impulso de la modernización del Estado, para reformular su papel en la economía y para privatizar las áreas conderadas estratégicas: petróleo, electricidad y telecomunicaciones, así como para vender las acciones de otras empresas con inversiones del Estado; Se priorizó el pago de la deuda externa antes que el pago de la deuda social; en 1994 se aprueba una de las mayores alzas de los combustibles derivados del petróleo. Cumplidas estas condiciones el gobierno presenta una nueva carta de intención con lo cual consigue el séptimo crédito. En esta carta se compromete a privatizar las telecomunicaciones, los hidrocarburos y el sector eléctrico, así como la reforma de la seguridad social, del mercado de trabajo y las leyes laborales.

Durante este período se dieron importantes momentos de movilización social posicionados por una diversidad de movimientos sociales: la CONAIE llevó a cabo un levantamiento nacional por la Ley de Reordenamiento del sector agrario, que sentó en una mesa de negociación al Gobierno y sectores terratenientes, logrando que la ley incorpore la vigencia de la Reforma agraria, El gran paro campesino en defensa de la seguridad social liderado por la CONFUNASSC, Confederación Única de Afiliados al Seguro Social Campesino. Las movilizaciones de las organizaciones de Mujeres por la aprobación de la ley contra la violencia a la mujer. De igual manera es importante destacar la participación de otros sectores como los pueblos afroecuatorianos, con reivindicaciones político-culturales, los ecologistas, los jóvenes, entre otros. Un hecho importante de movilización social fue el triunfo del NO en la consulta popular realizada en noviembre de 1995 donde se pretendía implantar la privatización del IESS.

Período 1988- 1992: del Gobierno de Borja y el levantamiento del Movimiento Indígena hasta la crisis bancaria.



En 1996, gana las elecciones Abdalá Bucaram, que establece un régimen basado en el nepotismo, la corrupción y la intolerancia. Se incrementaron los precios del gas de uso doméstico y de los productos de primera necesidad; Bucaram tenía la decisión de implementar la convertibilidad. Todos estos hechos provocan que los movimientos sociales convoquen a movilizaciones durante los últimos días de enero y primeros días de febrero, acciones que confluyen en una gran Movilización Nacional el 5 de febrero de 1997, con las consignas "Fuera Bucaram", queremos Constituyente. Estas movilizaciones fueron de tal magnitud que terminaron con la salida de Bucaram, destituido por el Congreso Nacional por incapacidad y el nombramiento como presidente interino de Fabián Alarcón.

En el interinazgo de Alarcón, lo más relevante fue la convocatoria a la realización de una Asamblea Nacional Constituyente. La constitución aprobada en 1998 refleja las tensiones y la correlación política del momento donde se afianza una reforma política y económica que avaliza y legaliza el proyecto neoliberal y por otro lado los sectores sociales logran introducir un amplísimo catálogo de derechos que incorporan la demanda de la niñez y adolescencia, de los pueblos indígenas, de los campesinos, de las mujeres, de los ambientalistas.

El gobierno del Fabián Alarcón no solucionó los problemas de la recesión, ni dio respuesta al creciente desempleo. En este período se profundiza la crisis por falta de políticas claras en el manejo económico, los altos niveles de corrupción que se arraigan desde el gobierno de Abdalá Bucaram y los problemas climáticos provocados por el fenómeno de El Niño.

Período 1988- 1992: del Gobierno de Borja y el levantamiento del Movimiento Indígena hasta la crisis bancaria.

Algunos apuntes sobre las mujeres en el periodo del neoliberalismo

Para la década de los 80, tanto el estado como sus interlocutores - agencias de desarrollo, organizaciones de promoción social, partidos políticos y las mujeres - le confirieron "centralidad" a la "problemática de género" y diversos sectores sociales comenzaron a plantear alternativas del discurso sobre la mujer. Pero a lo largo de este proceso, los distintos regímenes que se sucedieron en el gobierno, manejaron y proyectaron imágenes femeninas "que ponen el acento en una de las dimensiones de su quehacer y de su deber ser"; así en el período 1980-1984 se promovió la imagen de la mujer trabajadora²⁰.



En el contexto de la transición a la democracia y de la constitución de los gobiernos democráticos, se inician los primeros estudios de género, referidos a la situación de las mujeres en el Ecuador, las desigualdades de género en el trabajo de las mujeres, su situación política y jurídica; en cuanto a la producción analítica, se impulsan críticas a las vertientes feministas anteriores, y se desarrollan premisas conceptuales acerca del género y los derechos humanos de las mujeres²¹.

En los noventa se crean las primeras organizaciones nacionales de mujeres, se ratifican convenios internacionales que promueven los derechos de las mujeres, se expiden leyes a favor de ellas: Ley contra de Violencia (1995), Ley de Amparo Laboral (1997) que evolucionó hacia la reforma de la Ley Electoral, más conocida como la Ley de Cuotas y la Ley de Maternidad Gratuita (1998).

En este periodo (los 90) marcado por

una profunda crisis económica y de constantes desencantos e imposibilidades, las mujeres se incorporan a la emigración internacional en porcentajes casi paritario al de los varones, es decir en similar cantidad. Esta migración no se la hace dentro del modelo de esposas que viajan para reunirse con sus maridos, sino que las mujeres viajan también como emigrantes laborales independientes, dejando atrás a esposo e hijos, y en el caso de España e Italia incluso estarían encabezando procesos migratorios y propiciando la reunificación familiar en el país de destino. Si bien la crisis económico-política del Ecuador puede explicar en gran parte la acelerada salida de mujeres en los últimos años, también es necesario referirse a la existencia de la demanda a nivel global de mano de obra en lo relativo al cuidado y al trabajo doméstico, espacios en los que por lo general se estarían inscribiendo las emigrantes ecuatorianas. Adicionalmente entre las motivaciones personales de las mujeres migrantes pesa mucho el deseo

20 Guchin, Mónica Karina. El Estado ecuatoriano y las mujeres. ¿nuevos sujetos de la revolución ciudadana?. Tesis para obtener el título de maestría en ciencias sociales con mención en género y desarrollo. Facultad Latinoamericana de Ciencias Sociales sede Ecuador. Montevideo 2010.

21 Esta sección ha sido tomada del texto: El movimiento de mujeres y feministas del Ecuador de Alejandra Santillana y Margarita Aguinaga.

de poner distancia a situaciones de violencia y conflictos de género sufridos en sus hogares, ciudades y por ende el país²².

En estos años se produce una ampliación de los debates y reflexiones acerca del género y políticamente se genera una especialización y consolidación de la tendencia del "feminismo institucional", esta tendencia va a inscribirse en el debate feminista que propone la existencia de un feminismo promulgado por mujeres que están dentro de las instituciones, ya sea del Estado, la academia o las ongs y aquel feminismo que está ligado a procesos de autogestión.

Por otro lado, se produce el reaparecimiento de las luchas de las mujeres indígenas y no indígenas relacionándose con el género. Existen dos procesos sociales referentes en cuanto a inclusión de la lucha de género, por un lado las agrupaciones indígenas, de organizaciones populares y de mujeres que se muestran críticas al neoliberalismo expresadas en la CONAIE- MUPNP-Movimiento Plurinacional Pachakutik Nuevo País, y en la FENOCIN-Partido Socialista asumen la inclusión de la lucha de género en sus propuestas programáticas, cuestionado el feminismo con un énfasis en los derechos humanos como finalidad de la lucha de género. Y, la inclusión a través de proyectos de género por medio de ongs que se correspondían a los cambios dentro del Estado, y que tenían una clara apertura a la lucha de los derechos humanos con enfoque de género.

La Constitución de 1998 integra los derechos de la mujer al cuerpo legal fundamental,

el Estado formaliza la atención oficial a los problemas de las mujeres mediante la institución denominada Consejo Nacional de las Mujeres -CONAMU (1997) y otros organismos especializados como la Defensoría de la Mujer y la Comisión Legislativa Especializada de la Mujer y la Familia.

Sin embargo, en 1998 para las mujeres también hay un encuentro en el sentido de que se precisan cambios culturales, cambios en relación a derechos humanos, cambios en cuanto a reconocimiento político.

Como lo señala Silvia Vega, a finales 1990 e inicios del 2000 era evidente un crecimiento de las organizaciones de mujeres de sectores populares, sin embargo no existía un proceso de consolidación de un movimiento nacional fuerte y agrupando a todas, más bien se proyectaban y ejercían el papel de movimiento de mujeres y feministas locales.

Durante la década de los 90, el Ecuador vivió un importante proceso de consolidación de la institucionalidad de género y de reconocimiento dentro del estado de las demandas pro-equidad, siendo así que a partir de 1995 con la Conferencia de Beijing, que las políticas públicas de género comienzan a tomar importancia en las discusiones del movimiento de mujeres y alcanzan distintos grados de inserción a nivel estatal. Para el país, esto implicó durante la segunda década de los 90 un crecimiento importante en la institucionalidad de género (DINAMU; Comisión de la Mujer, la Juventud, el Niño y la Familia del Congreso Nacional;

22 Prieto, Mercedes. Mujeres ecuatorianas. Entre las crisis y oportunidades 1990 - 2004. CANAMU. 2005

Defensoría del Pueblo; la Defensoría de la Mujer, el Niño, la Juventud y los Discapacitados; CONAMU)²³.

El país se caracterizó entonces en los 90, por un desdibujamiento de la institucionalidad estatal, especialmente en lo referente a la

planificación, lo que configuró un clima de inestabilidad política. A pesar de ello, fue justamente este escenario político el que creó oportunidades de representación de las mujeres (Prieto, 2005:13)²⁴

REFLEXIONEMOS BREVEMENTE:

- ¿Qué aprendimos de la condición social, económica, política y cultural de la mujer en el periodo neoliberal?
- ¿Cuáles considera que son los cambios más importantes respecto de las mujeres y su situación durante este periodo?
- ¿Cuáles son las principales reivindicaciones sociales, políticas y culturales que plantean las mujeres en este periodo?

23 Guchin, Mónica Karina. El Estado ecuatoriano y las mujeres. ¿nuevos sujetos de la revolución ciudadana?. Tesis para obtener el título de maestría en ciencias sociales con mención en género y desarrollo. Facultad Latinoamericana de Ciencias Sociales sede Ecuador. Montevideo 2010.

24 Ibíd.



Periodo 1999-2003: de la crisis bancaria al triunfo de Gutiérrez

En 1998 se convoca un nuevo proceso electoral en el que se enfrentan en segunda vuelta la Democracia Popular representada por Jamil Mahuad y la alianza PRE-CFP representada por Alvaro Noboa, quedando como ganador el primero, quien articula un equipo económico que ya operaba desde el gobierno de Sixto Durán Ballén y con fuerte influencia del Partido Social Cristiano.

La influencia de la crisis asiática, rusa y brasileña y los efectos del Fenómeno de El Niño junto con la caída del precio del petróleo producen al final del 98 un desbalance comercial cercano a los 800 millones de dólares y un déficit de la balanza de pagos por dos mil millones de dólares. Esta situación agudiza la crisis social y económica que se vive en el país, supresión de subsidios con la consiguiente elevación de los precios de los productos de primera necesidad; imposición de impuestos que afectan sobre todo a los sectores medios —el impuesto del 1% a las transacciones financieras; la serie de medidas tomadas para cubrir la crisis bancaria a través de apoyos estatales de más de 800 millones de dólares dan como resultado que la pobreza crezca y afecte al 73% de los/as ecuatorianos, mientras que el 5% más rico de la población acumula un ingreso 200 veces mayor a las que percibe el 5% más pobre. Se da un despido masivo de trabajadores del sector público y privado. El desempleo para abril del 99 ha superado el 20%. La crisis llega al punto más alto cuando a los problemas señalados se suma la crisis fiscal y del sistema financiero. En marzo del 2009 Mahuad decreta un feriado bancario, incautando los fondos de los depósitos de los cuenta-ahorristas y depósitos a plazo, esta medida colapsa la economía nacional, destruye las fuerzas productivas, agudiza la pobreza y marginación de los sectores populares. Meses después, en enero del 2000 la crisis política y económica se profundiza, los movimientos sociales y algunos sectores productivos plantean la salida del Gobierno de Mahuad. El Gobierno como una medida de salvación política el 9 de enero de 1999, plantea la dolarización de la economía, con el argumento de detener el alza incontrolable de la moneda norteamericana y la inflación. Diversos analistas consideran que la crisis financiera le costó al país no menos de 7.000 millones de dólares.

El movimiento indígena y los sectores sociales impulsan un levantamiento Nacional el 21 enero 2000, cuyo planteamiento central fue el desconocimiento y destitución de los tres poderes del Estado (Ejecutivo, Judicial y Legislativo). El levantamiento culmina con la destitución del presidente y la asunción de una Junta de Gobierno conformada por Antonio Vargas (presidente de la CONAIE), el General Carlos Mendoza (en reemplazo del Coronel Lucio Gutiérrez) y Carlos Solórzano (ex presidente de la CSJ). Este Gobierno dura pocas horas y termina con la imposición de Gustavo Noboa como nuevo presidente. La dolarización de la economía ecuatoriana no fue modificada, pues significó un gran negocio para los grupos financieros.

El Gobierno de Gustavo Noboa, ratificó la dolarización y continúa con las políticas económicas impulsadas por su antecesor, impulsa la ley Trole 1 y 2 que buscan privatizar el patrimonio estatal y profundizar la flexibilidad laboral.



Periodo 2003-2006: desde el gobierno de Gutiérrez hasta el Proceso Electoral en que triunfa Rafael Correa

En las elecciones del 2002 triunfa el Coronel Lucio Gutiérrez, en alianza con el Movimiento Pachakutik. Las expectativas planteadas pronto se volvieron en frustraciones, Gutiérrez continúa con las políticas neoliberales y la derechización de su gobierno es evidente con su alianza primero con el PSC, y posteriormente con el PRE y el PRIAN.

El "proyecto político" del Gobierno de Gutiérrez se limita a la firma y al cumplimiento de las cartas de intención con el FMI, BM y la sumisión a la estrategia norteamericana para América Latina. Esto se pone de manifiesto por el viraje hacia el desarrollo de políticas de orden macroeconómico por sobre la economía interna, que se manifiesta principalmente en el pago de la deuda externa, la propuesta de incorporación al TLC, las privatizaciones, la reducción del gasto público y las reformas laborales. También se presentan acusaciones de vinculación con el narcotráfico; el nepotismo, la corrupción y una política represiva en contra de los movimientos sociales y de algunos medios de comunicación críticos. Su principal estrategia estuvo centrada en una política de amedrentamiento de los dirigentes sociales y buscó profundizar la división del movimiento indígena a través del asistencialismo, la cooptación de los sectores más etnicistas y pragmáticos de las organizaciones indígenas.

Durante el 2004 hasta abril de 2005, el Gobierno de Gutiérrez, cesa 27 magistrados de la Corte Suprema de Justicia. Cambia a los vocales del Tribunal Constitucional y del Tribunal Supremo Electoral. Finalmente revoca la orden de prisión de Abdalá Bucarám, Alberto Dahik y Gustavo Noboa, lo que causa gran malestar la ciudadanía, lo que se expresa en una importante movilización social denominada la "Rebelión de los Forajidos" y que luego de una semana de intensas movilizaciones logra que el Comando Conjunto de las Fuerzas Armadas retire su respaldo al gobierno; así, el Congreso destituye a su presidente Omar Quintana y al presidente Lucio Gutiérrez por abandono de cargo, el 20 de abril de 2005. La mayoría del Congreso legitima la sucesión presidencial y el Vicepresidente Alfredo Palacios asume la presidencia

La movilización social que se convoca alrededor de "La Rebelión de los Forajidos" es una más de las expresiones del descontento popular frente al gobierno de turno, pero sobre todo expresa el cansancio de la población frente a un sistema político y de partidos que no responde a su realidad, necesidades e intereses, sino a los intereses de pequeños grupos de poder económico que tienen hegemonía en el país. Emergen en este movimiento expresiones de participación social de los/as jóvenes, de las mujeres, de las personas de la tercera edad, que buscan cambios radicales en la democracia y que exige participación, pero que no tienen una forma orgánica de representación y organización, lo que hace que no pueda incidir en verdaderos cambios al nuevo gobierno.



Periodo 2003-2006: desde el gobierno de Gutiérrez hasta el proceso electoral en que triunfa Rafael Correa

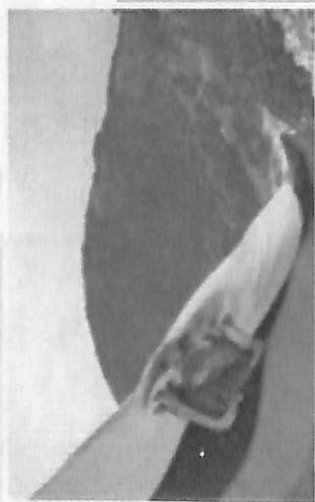
El gobierno de Alfredo Palacio si bien en un primer momento integra su gabinete con algunas personas representativas del Movimiento Forajido, también afianza sus compromisos con los sectores financieros y económicos de la costa y termina entregando el poder a los grupos de siempre. Es en este contexto que el Economista Rafael Correa, se integra al gabinete como Ministro de Economía y propone una de las reformas más importantes, la reforma de la Ley Orgánica de Responsabilidad, Estabilización y Transparencia Fiscal (FEIREP), para que los recursos utilizados para el pago de la deuda puedan destinarse a educación, salud, reactivación productiva, atención a la ciencia y tecnología y la constitución de un fondo de estabilidad energética. Sin embargo la débil influencia de las fuerzas de la izquierda en el gobierno de Palacio hace que rápidamente se den cambios y que coloque en estos cargos de responsabilidad a representantes de los grupos tradicionales de poder.

Desde los movimientos sociales se desarrolla un sostenido proceso de resistencia, en torno a dos temas: la exigencia de la declaración de caducidad del Contrato con la transnacional Petrolera Occidental y el rechazo a la firma del Tratado de Libre Comercio con Estados Unidos, que generó un conjunto de iniciativas desde las mujeres, los jóvenes, los campesinos, indígenas, afroecuatorianos, artesanos, que desarrollaron una diversidad enorme de mecanismos de resistencia y oposición al TLC. La presión social mantiene al gobierno en la indecisión.

En este período se dan algunos factores muy importantes que obligan al gobierno a tomar medidas tales como la aprobación de reformas a la Ley de Hidrocarburos para lograr recuperar el 50% de los ingresos extras logrados por las petroleras debido al alza del precio del petróleo lo cual lleva a la suspensión unilateral del gobierno norteamericano, de las negociaciones del TLC. Al mismo tiempo se declara la caducidad del contrato con la OXY, lo que refuerza el distanciamiento del gobierno de Bush, que amenaza con la suspensión de las preferencias arancelarias del ATPDEA. El gobierno inicia las negociaciones con la empresa Petróleos de Venezuela para el procesamiento de crudo ecuatoriano. Estas medidas de soberanía energética permitirían la recuperación de alrededor de 1800 millones de dólares anuales para el Estado, e implicarían una contención de la política privatizadora que se ha venido aplicando desde 1994. Asamblea Constituyente recibieron apenas el 6% y el 13% respectivamente



4. La transición: El Gobierno de Alianza País



EL INICIO DE LA REPÚBLICA

El escenario electoral 2006-2007 se da justamente en un contexto de fuerte rechazo al manejo de los partidos y de los grupos de poder, que perdieron desde los años noventa su representatividad. En las elecciones, se confrontan por una parte el neopopulismo conservador representado por Álvaro Noboa, con una corriente nacionalista y bolivariana representada por Rafael Correa y Alianza País.

En el contexto de América Latina también se respiran vientos de cambio con el triunfo de Lula en Brasil, Ortega en Nicaragua, reelección de Chávez en Venezuela, Morales en Bolivia y la presencia de gobiernos progresistas como el de Kirchner en Argentina, Vázquez en Uruguay, Bachelet en Chile, lo cual marca un giro significativo en las tendencias en América Latina bajo la consigna de "socialismo del siglo XXI" y que enfrentan a las posiciones de la derecha expresadas en Uribe en Colombia y Toledo en el Perú éstas con el apoyo del gobierno de Bush.

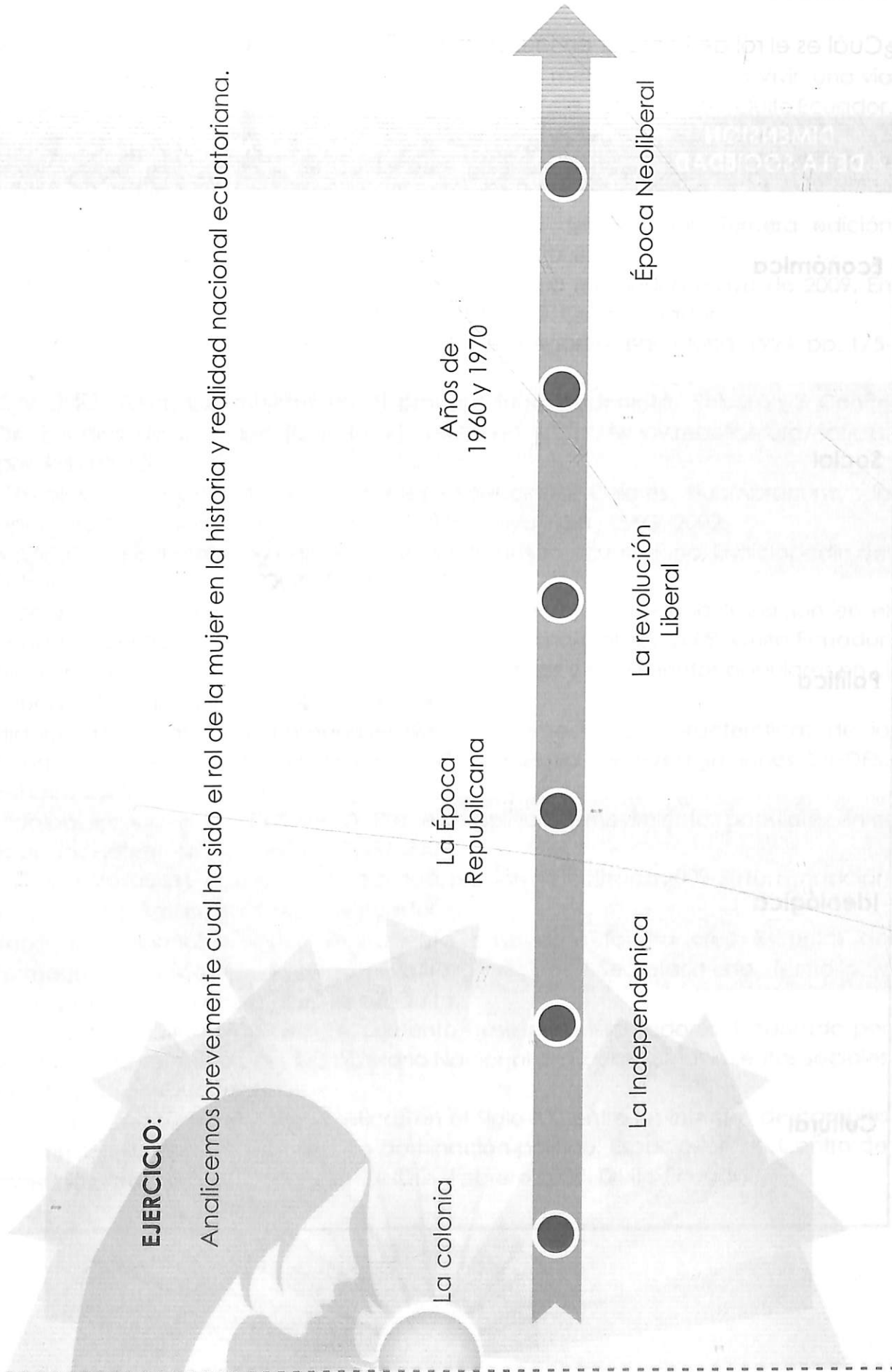
El triunfo de Correa expresa la capitalización del descontento popular frente a los partidos y contra el Congreso. Correa planteó tres temas importantes en su campaña electoral, frente al desprestigio del Congreso su lista no presentó candidaturas a diputados/as; su principal bandera fue la convocatoria a Asamblea Constituyente, demanda largamente esperada por los movimientos sociales; y organizó su propuesta electoral en los 5 ejes de la revolución ciudadana, uno de los cuales es la revolución ética.

El triunfo de Rafael Correa y el programa de gobierno de Alianza País, expresa la voluntad de cambio del pueblo ecuatoriano, pues su discurso, sus propuestas y sus acciones reflejan las aspiraciones largamente anheladas.

En su programa de gobierno Alianza País, señala que "Con la ayuda y participación de todos y todas, proponemos una revolución ciudadana; un CAMBIO RADICAL del estado de situación actual, en tanto iremos a la raíz de los problemas. Esto significa mucha madurez, compromiso y responsabilidad, sin embargo estamos dispuestos a asumir esta enorme tarea. Pero juntos, a través de una GRAN MINGA. Una MINGA, que vaya cogida de la mano de la modernidad y de los retos del siglo XXI, pero que se fundamente en el trabajo colectivo, solidario y recíproco para buscar el bienestar de los ciudadanos y las ciudadanas del país".

EJERCICIO:

Analícenos brevemente cual ha sido el rol de la mujer en la historia y realidad nacional ecuatoriana.



"ESCUELA NACIONAL DE FORMACIÓN "MUJERES TERRITORIO Y BUEN VIVIR"

EJERCICIO:

¿Cuál es el rol de la mujer en la actualidad?

DIMENSIÓN DE LA SOCIEDAD	ROL DE LA MUJER
Económica	
Social	
Política	
Ideológica	
Cultural	

"Hacia el fortalecimiento del Liderazgo y Gestión Municipal"

Bibliografía:

- Acosta, Alberto: Breve Historia Económica del Ecuador.
- Acosta, Alberto: Siempre más democracia, nunca menos. En: El Buen Vivir: una vía para el desarrollo. Primera Edición. Ediciones Abya-Yala. Febrero 2009. Quito Ecuador.
- Alianza País. Plan de Gobierno del Movimiento País 2007-2011, Un primer gran paso para la transformación radical del país. Porque otro país es posible. Noviembre 22. 2006. Documento en construcción.
- AYALA MORA, Enrique. Resumen de la Historia del Ecuador. Tercera edición actualizada. Corporación Editora Nacional. Quito 2008.
- Banco Central del Ecuador. Información estadística mensual a mayo de 2009. En Ecuador su realidad. Edición actualizada 2009-2010. Quito-Ecuador.
- Benjamín Walter: Discursos interrumpidos, Planeta-Agostini, Barcelona, 1994, pp. 175-194)
- CAROSIO, Alba. Las mujeres en el proceso independentista. Rebelión / Centro de Estudios de la Mujer (CEM-UCV). Texto en <http://www.rebellion.org/noticia.php?id=109320>
- Costales Samaniego, Alfredo. Costales Peñaherrera, Dolores. Huambracuna : la epopeya de Yahuarcocha, Quito, Ecuador : Abya-Yala : IEAG, 2002.
- Vicariato de Esmeraldas y el IFA – Centro Cultural Afro ecuatoriano. Enciclopedia del Saber Afro ecuatoriano, Quito-Ecuador, 2009
- Hidalgo, F. Postneoliberalismo y democracia características de la transición en el Ecuador. Centro de Investigaciones para el Desarrollo-CINDES. 2009. Quito-Ecuador
- Hidalgo, Francisco: ENCRUCIJADA. Procesos políticos y movimientos populares en el Ecuador Actual. Quito: CINDES/CETRI, 2009.
- Hidalgo Flor, Francisco. Posneoliberalismo y Democracia, características de la transición en el Ecuador. En Espacios N° 14. Centro de Investigaciones CINDES. Febrero 2008. Quito-Ecuador
- Hidalgo, Francisco: ENCRUCIJADA. Procesos políticos y movimientos populares en el Ecuador Actual. Quito: CINDES/CETRI, 2009.
- Saltos, N. Vásquez L: ECUADOR: su realidad. Edición actualizada 2009-2010. Fundación José Peralta. Agosto 2009, Quito-Ecuador
- Realidad Nacional y Local. Documento base para facilitadores. Escuelas de Formación Ciudadana Territorial "Quito Participa". Secretaría de Territorio y Participación Ciudadana. M. D.M de Quito.
- Módulo 2, Realidad Nacional. Documento base para facilitadores. Elaborado por Fundación Terranueva para la Secretaría Nacional de Pueblos, Movimientos Sociales y Participación Ciudadana.
- Zapatta, A. en Constituciones Políticas en el Siglo XX: entre los intentos de cambios y la modernización del régimen de dominación política. Espacios N° 14. Centro de Investigaciones para el Desarrollo-CINDES. Febrero 2008. Quito-Ecuador



"Hacia el fortalecimiento del Liderazgo y Gestión Municipal"